

İSTANBUL TEKNİK ÜNİVERSİTESİ

AFET YÖNETİMİ ENSTİTÜSÜ

FAALİYET RAPORU 2020

OCAK2021

İÇİNDEKİLER

Sayfa No

BİRİM YÖNETİCİSİ SUNUŞU	
I- GENEL BİLGİLER.....	
A. ÖZGÖREV VE ÖZGÖRÜŞ.....	
B. YETKİ, GÖREV VE SORUMLULUKLAR.....	
C. İDAREYE İLİŞKİN BİLGİLER.....	
1. Fiziksel Yapı.....	
2. Örgüt Yapısı.....	
3. Bilgi ve Teknolojik Kaynaklar	
4. İnsan Kaynakları.....	
5. Sunulan Hizmetler.....	
6. Yönetim ve İç Kontrol Sistemi	
II- AMAÇ VE HEDEFLER	
A. İDARENİN AMAÇ VE HEDEFLERİ.....	
B. TEMEL POLİTİKALAR VE ÖNCELİKLER	
III-FAALİYETLERE İLİŞKİN BİLGİ VE DEĞERLENDİRMELER.....	
A. MALİ BİLGİLER	
B. PERFORMANS BİLGİLERİ	
IV-KURUMSAL KABİLİYET VE KAPASİTENİN DEĞERLENDİRİLMESİ.....	
V- ÖNERİ VE TEDBİRLER	
VI-EKLER.....	

-İÇ KONTROL GÜVENCE BEYANI

BİRİM YÖNETİCİSİ SUNUŞU

Bu rapor 2020 yılında Enstitümüzde yapılan akademik ve idari çalışmalarını, planladığımız hedefleri ortaya koymaktadır. Rapor; genel bilgiler, amaç ve hedefler, faaliyetlere ilişkin bilgi ve değerlendirmeler, kurumsal kabiliyet ve kapasitenin değerlendirilmesi, öneri ve tedbirler ana başlıklarından oluşmaktadır. Bu kapsamda Enstitümüzün mevcut yapısı değişik açılardan ayrıntılı olarak ele alınmıştır. Faaliyet yılı sonuçlarından, genel ekonomik koşullar ve beklentilerden hareketle, Enstitümüzün yapmayı planladığı değişiklik önerileri, karşılaşılabileceği riskleri ve bunlara karşı alınması gereken tedbirlere ilişkin genel değerlendirmelere verilmiştir.

Saygılarımla

Prof. Dr. Ercan YÜKSEL
Müdür

I- GENEL BİLGİLER

A. Misyon ve Vizyon

Misyon:

Enstitümüzün misyonu; ulusal ve uluslararası düzeyde yarışan, kendisini sürekli geliştirebilen, teknolojiye hâkim, çevreye, topluma ve etik değerlere saygılı, girişimci çağdaş mezunlar yetiştirmek. Bilime ve teknolojiye uluslararası düzeyde katkıda bulunacak araştırmaları yapacak kadroları yetiştirmek, desteklemek ve gerekli altyapıyı oluşturmak ve sürdürmektir.

Vizyon:

Vizyonumuz ise gelişmelere ayak uyduran bir araştırma Enstitüsü olarak ulusal ve uluslararası düzeyde bilim, teknoloji ve lider çalışmaların odağı olmaktır.

B. Yetki, Görev ve Sorumluluklar

5018 Sayılı Kamu Mali Yönetimi ve Kontrol Kanununun 41.maddesi uyarınca Enstitümüz bütçesine tahsil edilen ödeneklerin takibi ve kullanılmasından harcama yetkilisi olarak Enstitümüz Müdürü sorumludur.

C. İdareye İlişkin Bilgiler

Tarihçesi

Enstitümüz 19 Ocak 2010 tarih ve 2010/954 Sayılı Bakanlar Kurulu Kararı ile İTÜ Rektörlüğüne bağlı olarak kurulmuş olup 25 Aralık 2019 tarihli 30989 sayılı Resmi Gazete'nin 1911 sayılı karar sayısı ile Enstitümüzün adı " AFET YÖNETİMİ ENSTİTÜSÜ" olarak değiştirilmiştir.

Enstitümüz idaresinde Müdür, Müdür Yardımcıları, Enstitü Sekreteri, 1 adet Yazı işleri, 1 adet öğrenci işleri,1 adet personel özlük işleri, 1 adet personel görev yapmaktadır.

Yerleşkesi

Ayazağa Yerleşkesi

Mevzuati

1-Fiziksel Yapı

(Tablolar, 31.12.2020 tarihi verilerini içerecektir)

Birim fiziki alanlarına ilişkin bilgiler aşağıdaki tablolarda gösterilecektir.

Birim alan		Yüzölçümü (m ²)
Kapalı alan	3521	
Açık alan		
Toplam	3521	

Eğitim Alanları		Alan (m ²)
Derslik		154.95
Laboratuvar		535.5
Toplam		690.45

Sosyal Alanlar		Alan(m ²)	
		Sayı	Alan
Kantinler			
Kafeteryalar			
Yemekhaneler			
Toplam			

Toplantı ve Konferans Salonları		Alan (m ²)	
		Sayı	Alan
Toplantı		1	74,80
Konferans		1	154
Toplam		2	228,80

Akademik-İdari Personel Hizmet Alanları		
	Kapalı alan (m ²)	Kullanan Sayısı
Akademik Personel Çalışma Ofisi	306,82	12
İdari Personel Çalışma Ofisi	180,65	5
Toplam	487,47	17

Ambar, Arşiv ve Atölye Alanları		
	Sayı	Alan (m ²)
Ambar	1	9,75
Arşiv	1	32,24
Atölye		
Toplam	2	41,99

Aşağıdaki tablolar, Üniversite geneli için Yapı İşleri ve Teknik Daire Başkanlığınca doldurulacaktır.

Sosyal Alanlar

Sosyal Alanlar		Alan(m ²)					
Yerleşkesi	Kantinler		Kafeteryalar		Yemekhaneler		Toplam
	Sayı	Alan	Sayı	Alan	Sayı	Alan	
Ayazağa Yerleşkesi							
Maçka Yerleşkesi							
Taşkışla Yerleşkesi							
Gümüşsuyu Yerleşkesi							
Tuzla Yerleşkesi							
TOPLAM							

Yurtlar

Yerleşke	Yurt Sayısı	Alan (m ²)
Ayazağa Yerleşkesi		
Gümüşsuyu Yerleşkesi		
Tuzla Yerleşkesi		
TOPLAM		

Aşağıdaki yurt tablosunun doldurulurken, ilave yurtlar varsa eklenmesi gerekmektedir.

Öğrenci Yurtları -2020				
Yurt adı	Kapalı Alan m ²	Kapasitesi/Kişi		
		Kız	Erkek	Toplam
Ayşe Birkan				
Zeynep Birkan				
Ferhunde Birkan				
Ayazağa				
Gök				
Arıoğlu				
Verda Üründül				
Gölet (12 adet)				
Yılmaz Akdoruk Öğrenci Evi				
Ayazağa Erkek Öğr. Yurdu				
Vadi				
Çevre Yurtları				
Gümüşsuyu Erkek Öğ. Yurdu				
Gümüşsuyu Kız Öğr. Yurdu				
Tuzla Erkek Öğrenci Yurdu				
TOPLAM				

Spor Alanları

Spor Alanları						
Spor Tesisleri	Kapalı		Açık		Toplam	
	Sayı	Alan(m ²)	Sayı	Alan(m ²)	Sayı	Alan(m ²)
Ayazağa Yerleşkesi						
Maçka Yerleşkesi						
Gümüşsuyu Yerleşkesi						
Tuzla Yerleşkesi						
TOPLAM						

Okul Öncesi ve İlköğretim Okulu Alanları

Okul Öncesi ve İlköğretim Okulu Alanları -2020 Alan(m ²)						
Okullar	Anaokulu		İlköğretim		Toplam	
	Sayı	Alan(m ²)	Sayı	Alan(m ²)	Sayı	Alan(m ²)
Ayazağa Yerleşkesi						
Maçka Yerleşkesi						
Tuzla Yerleşkesi						
TOPLAM						

Hizmet Alanları

Akademik-İdari Personel Hizmet Alanları			
	Kapalı alan (m ²)	Sayısı	Kullanan Sayısı
Akademik ve İdari Personel Çalışma Ofisi			

Ambar, Arşiv ve Atölye Alanları		
	Sayı	Alan (m ²)
Ambar		
Arşiv		
Atölye		
TOPLAM		

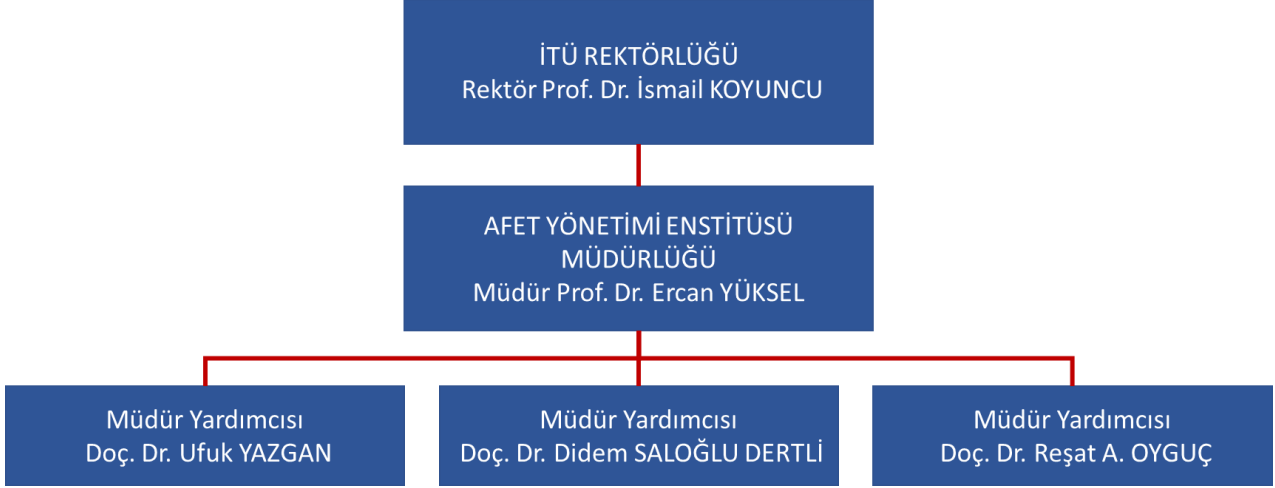
Aşağıdaki tablo, İdari ve Mali İşler Daire Başkanlığınca doldurulacaktır.

Lojmanlar

Lojmanlar		
Yerleşke	Lojman Sayısı	Alan (m ²)
Toplam		

2. Örgüt Yapısı

Bu kısımda, birim teşkilat şeması oluşturulacak ve örgütsel yapı hakkında bilgi verilecek.



Enstitü Sekreteri: Osman GÜLİŞİK

3. Bilgi ve Teknolojik Kaynaklar

Birimler kendi bünyelerindeki bilgi ve teknolojik kaynakları bu bölümde gösterecekler.

Ayrıca, Bilgi İşlem Daire Başkanlığı, Üniversite geneline ilişkin bilgiler verecektir.

3.1- Yazılımlar

Birimde kullanılan yazılımlar hakkında bilgi verilir.

3.2- Bilgisayarlar

Birimde mevcut bilgisayarlar hakkında bilgi verilir.

Bilgisayarlar	
	Sayı
Masa üstü bilgisayar Sayısı	30
Taşınabilir bilgisayar Sayısı	10
Toplam	40

3.3- Kütüphane Kaynakları

Kütüphane Kaynakları	
	Sayı
Kitap Sayısı	
Basılı Periyodik Yayın Sayısı	
Elektronik Yayın Sayısı	
Toplam	

3.4- Diğer Bilgi ve Teknolojik Kaynaklar

Cinsi	İdari Amaçlı (Adet)	Eğitim Amaçlı (Adet)	Araştırma Amaçlı (Adet)
PROJEKSİYON CİHAZI		4	
YAZICI	16		
FOTOKOPİ MAKİNASI	2		
BARKOD OKUYUCU	1		
BARKOD YAZICI	1		
KAMERA		2	
CİLT MAKİNASI		1	
TOPLAM	20	7	

Laboratuvarlar

Birimde mevcut laboratuvarlar hakkında bilgi verilecek.

Laboratuvarlar	
Laboratuvar ismi	Alanı m ²
Yangın Lab.	53,5
Deprem ARGE Lab.	70

Aşağıdaki başlıklar Kütüphane ve Dökümantasyon Daire Başkanlığınca açıklanacak, ilave edilecek hususlar varsa eklenecektir.

İTÜ Kütüphaneleri Otomasyon Sistemi

İTÜ Kütüphaneleri Yazılım Hizmetleri

İTÜ Kütüphaneleri İnternet Erişimi

Aşağıdaki tablolar Kütüphane ve Dökümantasyon Daire Başkanlığınca düzenlenecek, ilave kalemler varsa eklenecektir.

Tablolar, 31.12.2020 verilerini içerecektir.

Kütüphanelerdeki Yazılım ve Bilgisayarlar	Sayısı
Yazılımlar	
Masaüstü Bilgisayar Sayısı	
Taşınabilir Bilgisayar Sayısı	
TOPLAM	

Kütüphane Kaynakları	Sayısı
Kitap DVD,VCD,Video Kaset Sayısı	
Basılı Ciltli Periyodik Yayın Sayısı	
Abone Olunan ve Satın Alınan Elektro Kit. S.	
Erişilen Elektronik Dergi Sayısı	
Abone Olunan Basılı Dergi Sayısı	
TOPLAM	

İTÜ Kütüphanelerindeki Diğer Bilgi ve Teknolojik Kaynaklar

Cinsi	Sayısı
Projeksiyon	
Slayt makinesi (Tepegöz)	
Barkot Okuyucu	
Baskı makinesi	
Fotokopi makinesi	
Faks	
Fotoğraf makinesi	
Kameralar	
Televizyonlar	
Tarayıcılar	
Müzik Setleri	
Mikroskoplar	
DVD	
Yazıcılar	
TOPLAM	

Aşağıdaki tablo, Bilgi İşlem Daire Başkanlığınca doldurulacaktır.

İTÜ'de Kullanılan Yazılımların Listesi				
No	Ad	Lisans Tipi	Kapsam	Kaynak
1				
2				
3				
4				
5				
6				
7				
8				
9				
10				
11				
12				
13				
14				
	TOPLAM			

Aşağıdaki tabloda birimler, kendi envanterlerinin dökümünü yapacaklar.

31.12.2020 Tarihi İtibariyle Taşınır ve Taşınmaz Mal Programında kayıtlı bulunan Birim Envanteri

	Cinsi	Sayısı
1	PROJEKSİYON CİHAZI	4
2	YAZICI	16
3	FOTOKOPİ MAKİNASI	2
4	BARKOD OKUYUCU	1
5	BARKOD YAZICI	1
6	KAMERA	2
7	CİLT MAKİNASI	1
8	MASAÜSTÜ BİLGİSAYAR	30
9	TAŞINABİLİR BİLGİSAYAR	10
10		
11		
12		
13		
14		
	TOPLAM	67

Toplam					
Görevlendirilen Öğr. Üyesi					
Verilen Ders Saati					

2019-2020 Eğitim Öğretim Yılı Güz Ve Bahar Yarıyılarında 2547 40/A Maddesi Uyarınca Başka Üniversitelerden Üniversitemizde Görevlendirilen Akademik Personel Listesi						
Öğretim Kurumunun Adı	Prof.Dr.	Doç.Dr.	Y.Doç.Dr.	Öğr.Gör.	Okutman	Ders Saati
Toplam						
Görevlendirilen Öğretim Üyesi						
Verilen Ders Saati						

2019-2020 Eğitim Öğretim Yılında 2547 Sayılı Kanunun 40/B Maddesi Uyarınca Üniversitemizde Görevlendirilen Öğretim Üyeleri			
Öğretim Kurumunun Adı	Prof.Dr.	Y.Doç.Dr.	Unvanı
Toplam			

2019-2020 Eğitim Öğretim Yılında 2547 Sayılı Kanunun 40/B Maddesi Uyarınca Diğer Üniversitelerde Görevlendirilen Öğretim Üyeleri	
Öğretim Kurumunun Adı	

2019-2020 Eğitim Öğretim Yılında 2547 Sayılı Kanunun 31. Maddesi Uyarınca Ders Saati Başına Üniversitemizde Görevlendirilen Emekli Öğretim Üyeleri		
Prof.Dr.	Öğr.Gör	Ders Saati

2019-2020 Eğitim Öğretim Yılında 2547 Sayılı Kan. 31. Mad.Uyarınca Bir Başka Kurumda veya Serbest Çalışan İTÜ' de Ders Saati Başına Görevlendirilen Öğr.Elemanları	
Görevlendirilen Öğretim Elemanı Toplam	
Verilen Ders Saati	

2019-2020 Eğitim Öğretim Yılında 657 Sayılı Kan. 89. Maddesi Uyarınca İTÜ'de Ders Saati Başına Ücretle Gör. Personel	
Görevlendirilen Öğretim Elemanı Toplam	

Verilen Ders Saati	
--------------------	--

2019-2020 Eğitim Öğretim Yılında 2547 Sayılı Kanununun 38.Maddesi Uyarınca Görevlendirmeler					
Prof.Dr.	Doç.Dr.	Y.Doç.Dr.	Öğr.Gör.	Uzman	Toplam

2019-2020 Eğitim Öğretim Yılında 2547 Sayılı Kanununun 37. Maddesi Uyarınca Görevlendirmeler					
Prof.Dr.	Doç.Dr.	Y.Doç.Dr.	Öğr.Gör	Arş.Gör	Toplam

İdari Personel

Tablolar, 31.12.2020 verilerini içerecektir.

Birimler, bünyelerinde mevcut idari personel hakkında sayısal bilgileri aşağıdaki tablolarda gösterecekler.

Ayrıca, Personel Daire Başkanlığı tarafından Üniversite geneline ait tablolar düzenlenecektir.

İdari Personel (Kadroların Doluluk Oranına Göre)			
	Dolu	Boş	Toplam
Genel İdari Hizmetler	3	9	
Sağlık Hizmetleri Sınıfı			
Teknik Hizmetleri Sınıfı		2	
Eğitim ve Öğr.Hizm Sınıfı			
Avukatlık Hizm. Sınıfı			
Yardımcı Hizmetli		1	
Toplam	3	12	15

İdari Personelin Eğitim Durumu					
	İlköğretim	Lise	Ön Lisans	Lisans	Y.L. ve Dokt.
Kişi Sayısı		1		2	
Yüzde		33,3		66,6	

İdari Personelin Hizmet Süresi						
	1-3 Yıl	4-6 Yıl	7-10 Yıl	11-15 Yıl	16-20 Yıl	21-Üzeri
Kişi Sayısı			1			2
Yüzde			33,3			66,6

İdari Personelin Yaş İtibariyle Dağılımı						
	21-25 Yaş	26-30 Yaş	31-35 Yaş	36-40 Yaş	41-50 Yaş	51- Üzeri
Kişi Sayısı		1				2
Yüzde		33,3				66,6

Personelin Kadın-Erkek Dağılımı		
	Kadın	Erkek
Kişi Sayısı	1	2
Yüzde	33,3	66,6

Sözleşmeli Personel

657 Sayılı Kanunun 4/B Statüsüne Göre			
	Dolu	Boş	Toplam
Büro Personeli			
Destek Personeli			
Diğer Teknik Personel			
Mühendis (Proje)			

Mühendis			
Teknisyen			
Teknisyen(Elektrikçi)			
Sistem Çözümleyicisi			
Sistem Programcısı			
Programcı			
Uzman Tabip			
Mühendis(Rek.Şef.Opr)			
Teknisyen			
Uzak Yol Kaptanı			
Kaptan			
Sınırlı Kaptan			
Uzakyol Başmakinisti			
Sınırlı Makine Zabiti			
Güverte Lostromosli			
Usta Gemici			
Yağcı			
Aşçı			
Toplam			

Sözleşmeli Personelin Yaş İtibariyle Dağılımı						
	21-25 Yaş	26-30 Yaş	31-35 Yaş	36-40 Yaş	41-50 Yaş	51- Üzeri
Kişi Sayısı						1
Yüzde						2,

İşçiler

İşçiler (Çalıştıkları Pozisyonlara Göre)			
	Dolu	Boş	Toplam
Sürekli İşçiler			
Vizeli Geçici İşçiler (adam/ay)			
Vizesiz işçiler (3 Aylık)			
Toplam			

Sürekli İşçiler

Sürekli İşçilerin Hizmet Süresi						
	1 – 3 Yıl	4 – 6 Yıl	7 – 10 Yıl	11 – 15 Yıl	16 – 20 Yıl	21 - Üzeri
Kişi Sayısı						
Yüzde						

Sürekli İşçilerin Yaş İtibariyle Dağılımı					
	26-30 Yaş	31-35 Yaş	36-40 Yaş	41-50 Yaş	51- Üzeri
Kişi Sayısı					
Yüzde					

2020 Yılı Aday Memurların Eğitimi:

2020 Yılı Görevde Yükselme ve Unvan Değişikliği Sınavı:

5. Sunulan Hizmetler

Eđitim Hizmetleri

Eđitim Programları

Birimler, eđitim programlarını ařađıdaki tablolarda gösterecekler.

Ayrıca, Öğrenci İşleri Daire Başkanlığı tarafından Üniversite geneline ait tablolar düzenlenecektir.

Lisans Eđitim Programları			
Lisans Programları		Uluslararası Ortak Lisans Programları	
1.		1.	
2.		2.	
3.		3.	
4.		4.	
5.		5.	
6.		6.	
7.		7.	
8.		8.	
9.		9.	
Toplam			

Yüksek Lisans Programları			
Tezli Yüksek Lisans Programları		Tezsiz Yüksek Lisans Programları	
1.	Deprem Mühendisliđi	1.	Afet ve Acil Durum Yönetimi
2.	Afet ve Acil Durum Yönetimi	2.	
3.		3.	
4.		4.	
5.		5.	
6.		6.	
7.		7.	
8.		8.	
9.		9.	
Toplam	2		1

Doktora Programları	
1.	Deprem Mühendisliđi
2.	
3.	
4.	
5.	
6.	
7.	
8.	
9.	
Toplam	1

Aşağıdaki tablolar Öğrenci İşleri Daire Başkanlığınca doldurulacaktır.

Birimi	Lisans Program Sayıları	Uluslararası Ortak Lisans Programı Sayıları
Elektrik Elektronik Fakültesi		
Fen Edebiyat Fakültesi		
İnşaat Fakültesi		
Uçak Uzay Bilimleri Fakültesi		
Maden Fakültesi		
Denizcilik Fakültesi		
Makina Fakültesi		
İşletme Fakültesi		
Tekstil Tek. Ve Tas. Fak.		
Gemi İnşaat ve Deniz Bil. Fak.		
Mimarlık Fakültesi		
Kimya ve Metalurji Fak.		
Bilişim Fak.		
Türk Musikisi Devlet Konserv.		
Toplam		

Enstitüler	Yüksek Lisans Program Sayıları	Doktora Programı Sayıları
Afet Yönetimi Enstitüsü	3	1
Toplam		4

Birimler, kendi öğrenci sayılarına ilişkin bilgileri aşağıdaki tablolarda gösterecekler.

Ayrıca, Öğrenci İşleri Daire Başkanlığınca Üniversite geneline ait bilgiler verilecektir.

(Öğrenci İşleri Daire Başkanlığınca doldurulacak tabloların, ekte verilen kız-erkek dağılımlı program bazında ayrıntılı öğrenci sayısı tabloları ile sayısal açıdan uyumlu olması gerekmektedir.)

(Tablolarda 2019-2020 Eğitim-Öğretim Yılı öğrenci sayıları ile bu Eğitim-Öğretim Yılı'nın ana dönemlerinde (bahar-güz) Üniversitemize kayıt olan lisansüstü öğrenci sayıları göz önüne alınacaktır.)

Öğrenci sayıları

Lisans Öğrenci Sayıları			
Bölüm Adı	E	K	Toplam
Toplam			

Lisans Üstü Öğrenci Sayıları				
Program adı	Yüksek Lisans Yapan Sayısı		Doktora Yapan Sayısı	Toplam
	Tezli	Tezsiz		
Afet Yönetimi (Tezsiz)		34		34
Deprem Mühendisliği			53	53
Deprem Mühendisliği	10			10
Toplam				97

Yabancı Dil Eğitimi Gören Hazırlık Sınıfı Öğrenci Sayıları			
Bölüm Adı	E	K	Toplam
Toplam			

Aşağıdaki tablolar Öğrenci İşleri Daire Başkanlığı tarafından doldurulacaktır.

Öğrenci sayıları

2019-2020 Eğitim-Öğretim Yılı Öğrenci Sayıları							
Birim Adı	I. Öğretim			II. Öğretim			Genel Toplam
	E	K	Toplam	E	K	Toplam	
Fakülteler							
Enstitüler							
Konservatuar							
Toplam							

Yıllara Göre Öğrenci Sayıları					
Birim Adı	2016	2017	2018	2019	2020
Fakülteler					
Enstitüler					
Konservatuar					
Toplam					

2019-2020 Eğitim-Öğretim Yılı Öğrenci Sayıları/Birimlere Göre			
Birim/Bölüm Adı	E	K	Toplam
İnşaat			
Mimarlık			
Makina			
Elektrik-Elektronik			
Maden			
Kimya-Metalurji			
İşletme			
Gemi İnş. ve Dnz. Bil			
Fen-Edebiyat			
Uçak-Uzak			
Türk Musikisi Devl.Kons.			
Denizcilik Fakültesi			
Tekstil Teknoloj. ve Tas.			
Bilişim			
Toplam			

Uluslar Arası Ortak Lisans Programları Öğrenci Sayıları							
Birimler	Türk Kız	Yabancı Kız	Toplam Kız	Türk Erkek	Yabancı Erkek	Toplam Erkek	Genel Toplam
Denizcilik							
Elektrik-Elektro.							
İnşaat							
İşletme							
Kimya-Metalurji							
Tekstil Tekn. Ve Tas.							

Yabancı Dil Eğitimi Gören Hazırlık Sınıfı Öğrenci Sayıları			
Birim/Bölüm Adı			
İnşaat			
Mimarlık			
Makine			
Elektrik-Elektronik			
Maden			
Kimya-Metalurji			
İşletme			
Gemi İnş.ve Dnz. Bil			
Fen-Edebiyat			
Uçak-Uzay			
Türk Musikisi Devl.Kons.			
Denizcilik Fakültesi			
Tekstil Teknoloj. ve Tas.			
Toplam			

Öğrenci Kontenjanları ve Doluluk Oranı				
Birimin Adı	ÖSS Kontenjanı	ÖSS sonucu Yerleşen	Boş Kalan	Doluluk Oranı
Fakülteler				
Konservatuvar				
Meslek Yüksekokulu				
Toplam				

Enstitülerdeki Öğr. Yüksek Lisans (Tezli/ Tezsiz) ve Doktora Programlarına Dağılımı				
Birimin Adı	Yüksek Lisans Yapan Sayısı		Doktora Yapan Sayısı	Toplam
	Tezli	Tezsiz		
Fen Bilimleri Ens.				
Sosyal Biller Ens.				
Bilişim Enstitüsü				
Enerji Enstitüsü				
Avrasya Enstitüsü				
Toplam				

Yabancı Uyruklu Öğrencilerin Sayısı ve Birimleri			
	K	E	Toplam
Fakülteler			
Enstitüler			
Meslek Y.O.			
Konservatuvar			
Toplam			

Sağlık Hizmetleri

Ayrıca, Sağlık Kültür ve Spor Daire Başkanlığınca Üniversite geneline ilişkin bilgiler verilecektir.

İdari Hizmetler

(Bu kısımda harcama biriminin görev, yetki ve sorumlulukları çerçevesinde faaliyet dönemi içerisinde yerine getirdiği hizmetlere özet olarak yer verilecektir.

Faaliyet dönemi gerçekleştirmelerine ilişkin bilgiler ise raporun III. B-1 bölümündeki “Faaliyet ve Proje Bilgileri” başlığı altında yer alacaktır.)

Ayrıca, İdari ve Mali İşler Daire Başkanlığınca Üniversite geneline ilişkin bilgiler verilecektir.

Öğrenciye Sunulan Burs Olanakları

Burs Ofisi Koordinatörlüğü tarafından doldurulacaktır

Burs Kaynağı	Burs Türü	Burs Sayısı	Yıllık Burs Miktarı (TL)
Toplam			

Diğer Hizmetler

Birim tarafından 2019 yılında görev alanına giren faaliyetler dışında yapmış olduğu çalışmalar ve yukarıda tanımlanamayan faaliyetler bu bölümde yer alacaktır.

6- YÖNETİM VE İÇ KONTROL SİSTEMİ

Akademik ve idari personelin atama, terfi, görev süresi uzatımı ve izin işlemleri **personel bürosunda**; Bütçe ve satın alma işlemleri, yolluk vd. İlgili işlemler **tahakkuk bürosunda**; Demirbaş ve sarf malzemelerinin kayıt ve kontrol işlemleri **taşınır ve tahakkuk bürosunda**; 10 Aralık 2020 tarihine kadar öğrenci işleri **öğrenci işleri bürosunda** gerçekleştirilmektedir.

D) DİĞER HUSUSLAR

Bu başlık altında, yukarıdaki başlıklarda yer almayan ancak birimin açıklanmasını gerekli gördüğü diğer konular özet olarak belirtilir.

II- AMAÇ ve HEDEFLER

Bu bölümde, birimin stratejik amaç ve hedeflerine, faaliyet yılı önceliklerine ve izlenen temel ilke ve politikalarına yer verilir.

A) BİRİMİN AMAÇ VE HEDEFLERİ

Birim amaç ve hedefleri ile faaliyet yılı öncelikleri bu bölümde belirtilir.

Stratejik Amaçlar	Stratejik Hedefler	
Değişim ve Gelişimi Hedefleyen Eğitim- Öğretim	Hedef-1	Eğitim ve Öğretim Altyapısını Geliştirmek
	Hedef-2	Eğitim ve Öğretimin Sürekli İyileştirilmesini Sağlamak
	Hedef-3	Disiplinler Arası Eğitim ve Öğretimi Yaygınlaştırmak
	Hedef-4	Küresel Düzeyde Yarışan, Nitelik ve Sayıda Öğretim Üyesine Sahip Olmak
Çıktı Odaklı, Disiplinlerarası ve Toplumla Fayda Sağlayan Araştırma	Hedef-1	Küresel Düzeyde Ar-Ge Çıktıları Üretmek
Uluslararası İlişkilerde Etkin İşbirliği	Hedef-1	Yurt Dışında İşbirliği İçinde Olunan Üniversite Ağını Geliştirmek
	Hedef-2	Uluslararası Bilinirliği Arttırmak
Çok Yönlü, Etkin ve Sürdürülebilir Üniversite Sanayi İşbirliği	Hedef-1	Üniversite Sanayi İşbirliğini Arttırmak ve Etkin Bir Şekilde Yürütmek

B) TEMEL POLİTİKALAR VE ÖNCELİKLER

Yükseköğretim Kurulu Başkanlığı Tarafından Hazırlanan “Türkiye’nin Yükseköğretim Stratejisi”

-Kalkınma Planları ve Yılı Programı,

-Orta Vadeli Program,

-Orta Vadeli Mali Plan,

-Bilgi Toplumu Stratejisi ve Eki Eylem Planı ve özellikle de İdare Stratejik Planı çerçevesinde, birimin temel politika ve önceliklerine yer verilir.)

C) DİĞER HUSUSLAR

(Bu başlık altında, yukarıdaki başlıklarda yer almayan ancak birimin açıklanmasını gerekli gördüğü diğer konular özet olarak belirtilir.)

III- FAALİYETLERE İLİŞKİN BİLGİ VE DEĞERLENDİRMELER

A. MALİ BİLGİLER

1. Bütçe Uygulama Sonuçları

Bütçe Giderleri

2020 Yılı Ekonomik Bazda Ödenek ve Harcamalar (TL)					
Ekonomik Açıklama	Bö.	Y.S.Ö.	H.	H./Bö (%)	H./Y.S.Ö . (%)
01 Personel Giderleri	1.377,900	1.377,900	1.377,874,26	%99.9	%99.99
02 Sos. Güv.Kur.De.Pr.G.	198.000,00	198.777,48	197.777,48	%99.88	%99.88
03 Mal ve Hiz.Alım Gid.	17.000	17.000	11.355,95	%67	%67
05 Cari Transferler					
06 Sermaye Giderleri					
07 Sermaye Transferi					
TOPLAM					

B. Ö. Başlangıç Ödeneği/Y.S.Ö.Yıl Sonu Ödeneği/H. Harcama

Birim bütçe giderleri ile ilgili açıklamalar yapılacaktır.

Bütçe Gelirleri

2020 Yılı Bütçe Gelirleri			
Açıklama	Bütçe Teklifi	Gerçekleşme Toplamı	Gerçekleşme Oranı (%)
Teşebbüs ve Mülkiyet Gelirleri			
Alınan Bağış ve Yardımlar			
Diğer Gelirler			
Bütçe Gelirleri Toplamı			

Birim bütçe gelirleri ile ilgili açıklamalar yapılacaktır.

2- Temel Mali Tablolara İlişkin Açıklamalar

- 1- Enstitümüz, Personel Giderleri Harcama Başlangıç ödeneği %99 gerçekleşmiş olup, Harcama Yıl Sonu Ödeneği gerçekleşme oranı % 99 olarak gerçekleşmiştir.
- 2- Sosyal Güvenlik Giderleri Harcama Başlangıç ödeneği %99.88 gerçekleşmiş olup, Harcama Yıl Sonu ödeneği gerçekleşme oranı %99.88 olarak gerçekleşmiştir.
- 3- Mal ve Hizmet alım giderleri Harcama Başlangıç ödeneği %67 olarak gerçekleşmiş olup, Harcama Yıl sonu ödeneği gerçekleşme oranı % 67 olarak gerçekleşmiştir.

3- Mali Denetim Sonuçları

Birim iç ve dış mali denetim raporlarında yapılan tespit ve değerlendirmeler ile bunlara karşı alınan veya alınacak önlemler ve yapılacak işlemlere bu başlık altında yer verilir.

4- Diğer Hususlar

Bu başlık altında, yukarıdaki başlıklarda yer almayan ancak birimin mali durumu hakkında gerekli görülen diğer konulara yer verilir.

B- PERFORMANS BİLGİLERİ

- Birimin stratejileri doğrultusunda yürütülen faaliyet ve projelerine,
- hedef ve göstergelerinin gerçekleşme durumu ile meydana gelen sapmaların nedenlerine,
- diğer performans bilgilerine ve bunlara ilişkin değerlendirmelere yer verilir.)

Performans bilgileri

GEÇİCİ MADDE 2 – (1) Kamu idareleri ilk performans programlarını hazırladıkları yıla kadar, faaliyet raporlarının performans bilgileri bölümünde sadece faaliyet ve projelere ilişkin bilgilere yer verirler.

1- Faaliyet ve Proje Bilgileri

(Bu başlık altında, faaliyet raporunun ilişkin olduğu yıl içerisinde yürütülen faaliyet ve projeler ile bunların sonuçlarına ilişkin detaylı açıklamalara yer verilecektir.)

Faaliyet Bilgileri

(Birimin faaliyet döneminde, stratejik amaçlarını gerçekleştirmek için yürüttüğü faaliyetlerle ilgili bilgiler yer alır. Bu kapsamda faaliyetlerin tanımı, hangi amaçla yürütüldüğü ve yıl içerisinde yapılanlar ve gelecek dönemlerde yapılması düşünülenlere ilişkin bilgilere yer verilir.)

BİRİMİ	ÜNİVERSİTE İÇİ						ÜNİVERSİTE DIŞI						
	KONGRE	KONFERANS	SEMPOZYUM	BİLDİRİ	SEMİNER*	TOPLAM	KONGRE	KONFERANS	SEMPOZYUM	BİLDİRİ	SEMİNER*	TOPLAM	
Deprem Müh.ve Afet Yönetimi Ens.												2	2

Birimler, Araştırma Projelerine ait bilgileri bu kısımda göstereceklerdir. Ayrıca, BAP Birimi tarafından Üniversite geneline ilişkin bilgi verilecektir.

Araştırma Projeleri

2020 yılı Bilimsel Araştırma Projelerinin dağılımı aşağıdaki tabloda gösterilmektedir.

Bilimsel Araştırma Proje Sayısı 2020					
Projeler	Önceki Yıldan Devreden Proje	Yıl İçinde Eklenen Proje	Toplam	Yıl İçinde Tamamlanan Proje	Toplam Ödenek TL
DPT					
TÜBİTAK	4 Adet			1 Adet	1.184,67 ₺
BİLİMSEL ART.PRJ.	2 Adet			1 Adet	75.208,68 ₺
SANTEZ					
TUJJB					
SBB					
Diğer					
Toplam					

IV- KURUMSAL KABİLİYET ve KAPASİTENİN DEĞERLENDİRİLMESİ

Bu bölümde Stratejik plan çalışmalarında birim içi analiz çerçevesinde tespit ettikleri güçlü- zayıf yönleri hakkında faaliyet yılı içerisinde kaydedilen ilerlemelere ve alınan önlemlere yer verilir.

- A- ÜSTÜNLÜKLER
- B- ZAYIFLIKLAR
- C- DEĞERLENDİRME

V- ÖNERİ VE TEDBİRLER

Bu başlık altında, faaliyet yılı sonuçlarından, genel ekonomik koşullar ve beklentilerden hareketle, birimin yapmayı planladığı değişiklik önerilerine, karşılaşılabileceği risklere ve bunlara karşı alınması gereken tedbirlere ilişkin genel değerlendirmelere yer verilir.

BÖLÜMLERİN KALİTE DEĞERLENDİRMESİ

A. Paydaş Analizi

A.1 Paydaşlarınızı Tanımlayınız

Paydaş	Tanım ve Açıklama
Öğrenciler	Enstitüde öğrenim gören yüksek lisans ve doktora öğrencileri
Mezunlar	Enstitüden mezun olmuş kişiler
Akademik Personel	Enstitü kadrosunda yer alan akademisyenler
İdari Personel	Enstitü kadrosunda yer alan idari personel
Bakanlıklar	Çevre ve Şehircilik Bakanlığı, İçişleri Bakanlığı gibi resmî kurumlar ve bu kurumlara bağlı AFAD gibi birimler
Belediyeler	İstanbul Büyükşehir Belediyesi, Sakarya Büyükşehir Belediyesi, Nilüfer Belediyesi
İş Dünyası/Danışma Kurulları	İstanbul Ticaret Odası ve diğer özel kuruluşlar
Fakülte ve Enstitüler (İç)	Diğer Fakültelerden Enstitüye görevlendirilen akademik personel
Üniversiteler (Dış)	Diğer üniversiteler ile alanımızda yürütülen ortak çalışmalar
TÜBİTAK	Projeler ve destek bursları

(Her satıra bir paydaş yazınız ve ikinci sütunda bu paydaşa ait önemli olabilecek bilgileri veriniz.)

A.2 Paydaş – Ürün/Hizmet Matrisi

Paydaş	Eğitim-Öğretim	Araştırma-Geliştirme	Toplumsal Katkı	Yönetim	Kalite Güvence
Öğrenciler	X	X	X		
Mezunlar			X		
Akademik Personel	X	X	X	X	
İdari Personel				X	
Bakanlıklar		X	X		X
Belediyeler		X	X		X
İş Dünyası/Danışma Kurulları		X	X		X
Fakülte ve Enstitüler (İç)	X	X	X		X
Üniversiteler (Dış)	X	X	X		X
TÜBİTAK		X			

(Her bir satıra bir paydaş yazınız ve aynı satırda ilişkili olduğu Ürün/Hizmet altına X işareti koyunuz.)

A.3 Paydaş İletişim Planı

Paydaş	İletişim Yöntemi	İletişim Periyodu
Öğrenciler	Anket, telefon, e-mail yoluyla	Ayda bir
Mezunlar	E-mail yoluyla	6 ayda bir
Akademik Personel	Anket, telefon, e-mail yoluyla	Ayda bir
İdari Personel	Telefon, e-mail yoluyla	Ayda bir
Bakanlıklar	Telefon ve e-mail yoluyla	6 ayda bir
Belediyeler	Telefon ve-mail yoluyla	6 ayda bir
İş Dünyası/Danışma Kurulları	Telefon ve-mail yoluyla	6 ayda bir
Fakülte ve Enstitüler	Telefon ve-mail yoluyla	3 ayda bir
Üniversiteler	Telefon ve-mail yoluyla	3 ayda bir
TÜBİTAK	E-mail yoluyla	6 ayda bir

(Her satıra bir paydaş yazınız ilgili paydaştan ürün/hizmetler ile ilgili geri bildirim almak için nasıl bir yöntem (örn. Anket, görüşme, çalıştay vb) kullanılabileceğini ve bunun ne kadar zamanda bir yapılması gerektiğini İletişim Periyodu kolonu altına yazınız)

B. İyileştirme Faaliyetleri Tanım

B.1 Ürün/Hizmet – YÖKAK Başlık Matrisi

Ürün/Hizmet	Kalite Güvence	Eğitim-Öğretim	Araştırma-Geliştirme	Toplumsal Katkı	Yönetim
İTO Sınıfının Kurulması	X				
Tuzla İlçesinde Bulunan Eğitim Kampüsü Binalarının Deprem Güvenilirliklerinin Belirlenmesi ve Gerekmesi Durumunda 2018 Türkiye Bina Deprem Yönetmeliği uyarınca İyileştirilmesi			X		
Afet Yönetimi Tezli Yüksek Lisans Programının Açılması		X			

(Her bir satıra biriminizdeki bir ürün/hizmeti yazınız bu ürün ve hizmetin ilişkili olduğu YÖKAK Başlığını belirleyerek ilgili başlığın altına X işareti koyunuz)

B.2 İyileştirme Faaliyetleriniz (BİRİM İYİLEŞTİRME İZLEME ve TAKİP FORMU'na uygun olarak belirtiniz – biriminizde gerçekleşmiş olan ve planladığınız tüm iyileştirmeleri bu formun kopyalarını oluşturarak tanımlayınız.)

- 1) İTO Sınıfının Kurulması: Sınıfın eğitim öğretim materyalleri (tepegöz, perde vb.) eksikleri tespit edilerek iyileştirmeler yapılmaktadır.
- 2) Tuzla İlçesinde Bulunan Eğitim Kampüsü Binalarının Deprem Güvenilirliklerinin Belirlenmesi ve Gerekmesi Durumunda 2018 Türkiye Bina Deprem Yönetmeliği uyarınca İyileştirilmesi: Güçlendirme çalışmaları sırasında öngörülemeyen durumlar ile karşılaşıldığında paydaş ve üniversite bu konuda yeniden değerlendirme yaparak gerekli iyileştirmeleri sağlamıştır.
- 3) Afet Yönetimi Tezli Yüksek Lisans Programının Açılması: Tezli YL programında tez yaptırabilecek ve ders verebilecek öğretim üyesi sayısının artırılması için Rektörlük başvuruları ve Enstitü binası içerisinde aynı zaman diliminde ders yapılabilir derslik sayısının artırılması (2 adet)

TANIMLAMA			
Birim	Afet ve Acil Durum Yönetimi Anabilim Dalı	Hazırlama Tarihi:	21.12.2020
Konu	Afet Yönetimi Tezli Yüksek Lisans Programının Açılması		
İlgili Kontrol Faaliyeti ve Paydaş Katılımı			
İyileştirme Periyodu	24.12.2019 – 20.08.2020		
PLANLAMA			
Faaliyet	İTÜ Afet Yönetimi Enstitüsü Afet ve Acil Durum Yönetimi Anabilim Dalı kapsamında 2011 yılından itibaren yürütülmekte olan "Afet Yönetimi Tezsiz Yüksek Lisans Programı" bulunmaktadır. 6 Şubat 2013 tarihli Resmi gazetede yayımlanan Lisansüstü Eğitim ve Öğretim Yönetmeliği'ndeki değişiklik nedeniyle, bu tarihten itibaren Tezsiz programlardan mezun olan öğrencilerimiz doktora programlarına devam edememektedirler. Afet Yönetimi Tezsiz Yüksek lisans programımıza devam eden öğrencilerin doktora programlarına devam etmeyi istemeleri durumunda mağdur olmamaları amacıyla ve gerek öğrencilerimizden gerekse endüstriden gelen istek üzerine, mevcut Afet Yönetimi programının yanına tezli programında açılması gereği duyulmuş ve Tezli Yüksek Lisans programının açılma planlaması başlatılmıştır. Uluslararası alanda Afet Yönetimi konusunda yetişmiş insan gücünün artırılması		
Sorumlu	Anabilim Dalı Başkanı ve Enstitü Müdürü		
Nesnel Kanıt *	6 Şubat 2013 tarih ve 28551 sayılı Resmi gazetede yayımlanan Lisansüstü Eğitim ve Öğretim Yönetmeliği'ndeki değişiklik		
Planlama Periyodu	24.12.2019 – 20.08.2020		
UYGULAMA			
Faaliyet	1) Programın açılabilmesi için gerekli asgari yeterliliklerin belirlenmesi 2) Afet Yönetimi Tezli Yüksek Lisans programına ait Başvuru Dosyasının hazırlanması 3) Enstitü yönetiminin uygun görüşü, Senatonun kararına sunulması 4) Başvuru Dosyasının YÖK'e gönderilmesi		
Sorumlu	Anabilim Dalı Başkanı ve Enstitü Müdürü, ilgili öğretim üyeleri		
Nesnel Kanıt *	Yukarıdaki 4 madde ile resmi yazılar		
Uygulama Periyodu	24.12.2019 – 20.08.2020		
KONTROL			
Faaliyet	1)Anabilim dalının Tezli yüksek lisans programına ilişkin Başvuru Dosyası önerisinin Enstitü Yönetimince incelenmesi ve onaylanması 2) Senatonun Eğitim Komisyonu'nun başvuru dosyasını incelemesi ve onaylanması 3) Senato'nun onaylaması 4) YÖK'ün onayı		
Sorumlu	Anabilim Dalı Başkanı ve Enstitü Müdürü, ilgili öğretim üyeleri		
Paydaş Katılımı			
Nesnel Kanıt *	Yukarıdaki 3. Ve 4. Maddelerin kanıtları sunulmuştur.		
Kontrol Periyodu	24.12.2019 – 20.08.2020		
ÖNLEM - İYİLEŞTİRME			
Faaliyet	1) Tezli YL programında tez yaptırabilecek ve ders verebilecek öğretim üyesi sayısının artırılması için Rektörlük başvuruları 2) Enstitü binası içerisinde aynı zaman diliminde ders yapılabilecek derslik sayısının artırılması (2 adet)		
Sorumlu	Anabilim Dalı Başkanı ve Enstitü Müdürü, ilgili öğretim üyeleri		
Nesnel Kanıt*	1. madde ile ilgili Rektörlük talep yazısı		
Önlem Periyodu	24.12.2019 – 20.08.2020		

* Kanıtlara ait form, fotoğraf, resmi yazı vb. belgeleri ek olarak iletmeniz gerekmektedir.

İyileştirmenin İlgili YÖKAK Alt Ölçütünü İşaretleyiniz

A.KALİTE GÜVENCE SİSTEMİ	C. ARAŞTIRMA, GELİŞTİRME
A.1. Misyon ve Stratejik Amaçlar	C.1. Araştırma Stratejisi
A.1.1. Misyon, vizyon, stratejik amaç ve hedefler	C.1.1. Kurumun araştırma politikası, hedefleri ve stratejisi
A.1.2. Kalite güvencesi, eğitim, öğretim, araştırma, geliştirme	C.1.2. Araştırma-Gelistirme süreçlerinin yönetimi ve
toplumsal katkı ve yönetim sistemi politikaları	organizasyonel yapısı

	A.1.3. Kurumsal performans yönetimi	C.1.3. Araştırmaların yerel/ bölgesel/ ulusal kalkınma hedefleriyle ilişkisi
	A.2. İç Kalite Güvencesi	C.2 Araştırma Kaynakları
	A.2.1. Kalite Komisyonu	C.2.1. Araştırma kaynakları: fiziki, teknik, mali
	A.2.2. İç kalite güvencesi mekanizmaları (PUKÖ çevrimleri, takvim, birimlerin yapısı)	C.2.2. Üniversite içi kaynaklar (BAP)
	A.2.3. Liderlik ve kalite güvencesi kültürü	C.2.3. Üniversite dışı kaynaklara yönelim (Destek birimleri, yöntemleri)
	A.3. Paydaş Katılımı	C.2.4. Doktora programları (mezun sayıları, eğilimler) ve post-doc imkanları
	A.3.1. İç ve dış paydaşların kalite güvencesi, eğitim ve öğretim, araştırma ve geliştirme, yönetim ve uluslararasılaşma süreçlerine katılımı	C.3. Araştırma Yetkinliği
	A.4. Uluslararasılaşma	C.3.1. Öğretim elemanlarının araştırma yetkinliği ve araştırma yetkinliğinin geliştirilmesi
	A.4.1. Uluslararasılaşma politikası	C.3.2. Öğretim elemanlarının araştırma yetkinliğini geliştirmeye yönelik Ortak programlar, ortak araştırma birimleri
	A.4.2. Uluslararasılaşma süreçlerinin yönetimi ve organizasyonel yapısı	C.4. Araştırma Performansı
	A.4.3. Uluslararasılaşma kaynakları	C.4.1. Öğretim elemanı performans değerlendirilmesi
	A.4.4. Uluslararasılaşma performansının izlenmesi ve iyileştirilmesi	C.4.2. Araştırma performansının değerlendirilmesi ve sonuçlara dayalı iyileştirilmesi
	B.EĞİTİM - ÖĞRETİM	C.4.3. Araştırma bütçe performansı
X	B.1. Programların Tasarımı ve Onayı	D. TOPLUMSAL KATKI
X	B.1.1 Programların Tasarımı ve Onayı	D.1. Toplumsal Katkı Stratejisi
X	B.1.2. Program amaçları, çıktıları ve programın TYYÇ uyumu	D.1.1. Toplumsal katkı politikası, hedefleri ve stratejisi
X	B.1.3. Ders kazanımlarının program çıktıları ile eşleştirilmesi	D.1.2. Toplumsal katkı süreçlerinin yönetimi ve organizasyonel yapısı
X	B.1.4. Programın yapısı ve ders dağılım dengesi (Zorunlu-seçmeli ders dağılım dengesi; alan ve meslek bilgisi ile genel kültür dersleri dengesi, kültürel derinlik kazanma, farklı disiplinleri tanıma imkanları)	D.2. Toplumsal Katkı Kaynakları
	B.1.5. Öğrenci iş yüküne dayalı tasarım	D.2.1. Kaynaklar
	B.1.6. Ölçme ve değerlendirme	D.3. Toplumsal Katkı Performansı
	B.2. Öğrenci Kabulü ve Gelişimi	D.3.1. Toplumsal katkı performansının izlenmesi ve iyileştirilmesi
	B.2.1. Öğrenci kabulü ve önceki öğrenmenin tanınması ve kredilendirilmesi (Örgün eğitim, yaygın eğitim ve serbest öğrenme yoluyla edinilen bilgi ve beceriler)	E. YÖNETİM SİSTEMİ
	B.2.2. Diploma, derece ve diğer yeterliliklerin tanınması ve sertifikalandırılması	E.1. Yönetim ve İdari Birimlerin Yapısı
	B.3. Öğrenci Merkezli Öğrenme, Öğretme ve Değerlendirme	E.1.1. Yönetim modeli ve idari yapı
	B.3.1. Öğretim yöntem ve teknikleri (Aktif, disiplinlerarası çalışma, etkileşimli, araştırma/öğrenme odaklı)	E.1.2. Süreç yönetimi
	B.3.2. Ölçme ve değerlendirme (Öğrencilerin özelliklerine ve öğrenme düzeylerine göre farklılaştırılmış alternatif ölçme yöntem ve tekniklerine yer verme gibi)	E.2. Kaynakların Yönetimi
	B.3.3. Öğrenci geri bildirimleri (Ders-öğretim üyesi-program-genel memnuniyet anketleri, talep ve öneri sistemleri)	E.2.1. İnsan kaynakları yönetimi
	B.3.4. Akademik danışmanlık	E.2.2. Finansal kaynakların yönetimi
	B.4. Öğretim Elemanları	E.3. Bilgi Yönetim Sistemi
	B.4.1. Atama, yükseltme ve görevlendirme kriterleri	E.3.1. Entegre bilgi yönetim sistemi
	B.4.2. Öğretim yetkinliği (Aktif öğrenme, ölçme değerlendirme, yenilikçi yaklaşımlar, materyal geliştirme, yetkinlik kazandırma ve kalite güvence sistemi)	E.3.2. Bilgi güvenliği ve güvenilirliği
	B.4.3 Eğitim faaliyetlerine yönelik teşvik ve ödüllendirme	E.4. Destek Hizmetleri
	B.5. Öğrenme Kaynakları	E.4.1. Hizmet ve malların uygunluğu, kalitesi ve sürekliliği
	B.5.1. Öğrenme kaynakları	E.5. Kamuoyunu Bilgilendirme ve Hesap Verebilirlik
	B.5.2. Sosyal, kültürel, sportif faaliyetler	E.5.1. Kamuoyunu bilgilendirme
	B.5.3. Tesis ve altyapılar (Yemekhane, yurt, teknoloji donanımlı çalışma alanları, mediko vs.)	E.5.2. Hesap verme yöntemleri
	B.5.4. Engelsiz üniversite	
	B.5.5. Rehberlik, psikolojik danışmanlık ve kariyer hizmetleri	
	B.6. Programların İzlenmesi ve Güncellenmesi	
	B.6.1. Program çıktılarının izlenmesi ve güncellenmesi (Hazırlık okullarındaki dil eğitim programlarını da kapsamaktadır.)	
	B.6.2. Mezun izleme sistemi	

TANIMLAMA			
Birim	Afet Yönetimi Enstitüsü - Deprem Mühendisliği Bölümü	Hazırlama Tarihi:	21.12.2020
Konu	Tuzla İlçesinde Bulunan Eğitim Kampüsü Binalarının Deprem Güvenilirliklerinin Belirlenmesi ve Gerekmesi Durumunda 2018 Türkiye Bina Deprem Yönetmeliği uyarınca İyileştirilmesi		
İlgili Kontrol Faaliyeti ve Paydaş Katılımı	Özel Sektör		
İyileştirme Periyodu	Şubat 2020- Eylül 2020		
PLANLAMA			
Faaliyet	Tuzla ilçesinde bulunan eğitim kampüsü binalarının deprem güvenliklerinin belirlenmesi ve iyileştirmeleri için aşağıdaki adımlar planlanmıştır. 1) Paydaş Enstitümüze başvuru yapılmıştır. 2) Üniversite ve paydaş arasında yapılacak işleri içeren protokol imzalanmıştır. 3) Bu imzalanan protokol, Enstitü Yönetim Kurulu ve Üniversite Yönetim Kurulu'nda görüşülüp onaylanmıştır.		
Sorumlu	Doç. Dr. Reşat Atalay Oyguc		
Nesnel Kanıt *	Üniversite ve paydaş arasında imzalanan protokol Üniversite Yönetim Kurulu Kararı		
Planlama Periyodu	Şubat 2020- Eylül 2020		
UYGULAMA			
Faaliyet	1) İnceleme konusu eğitim binalarının projesine uygunluğunun tespiti yapılmıştır. Farklılıklar rölöve projesine işlenmiştir. 2) Türkiye Bina Deprem Yönetmeliği 2018 uyarınca kolonlardan karot numuneler alınmış ve bu numuneler İTÜ Yapı Malzemesi Laboratuvarında test edilerek beton dayanımları belirlenmiştir. 3) Yönetmelik uyarınca yeteri kadar kolon ve perde elemanlarda sıyirmalar yapılmış ve donatı çapları belirlenmiştir. 4) Sıyırma yapılmayan elemanlarda tahribatsız yöntemlerle donatı okumaları yapılmıştır. 5) Zemin parametrelerini belirleyebilmek adına sahada sismik çalışmalar yapılmıştır. 6) Temel sistemini kontrol edebilmek adına yeteri sayıda muayene çukurları açılmıştır. 7) İnceleme konusu yapıların 3 boyutlu modelleri oluşturularak çeşitli deprem etkileri altında yapı davranışı simule edilmiştir. 8) Yetersizlikleri tespit edilen yapılarda iyileştirme çalışmaları yapılmış ve güçlendirme projeleri hazırlanmıştır. 9) Hazırlanan güçlendirme projeleri yerinde uygulanmıştır.		
Sorumlu	Doç. Dr. Reşat Atalay Oyguc		
Nesnel Kanıt *	İTÜ Yapı Malzemesi beton numunelerin dayanım raporu Zemin çalışmasını içeren detaylı rapor Elemanlar üzerinde yapılan saha çalışmalarını açıklayan detaylı rapor Hesap raporları		
Uygulama Periyodu	Şubat 2020- Eylül 2020		
KONTROL			
Faaliyet	Üniversite tarafından hazırlanan güçlendirme projelerinin yerinde uygunluğu müşavirlik firması tarafından yapılmış ve çalışmaların uygunluğu raporlanmıştır.		
Sorumlu	Doç. Dr. Reşat Atalay Oyguc		
Paydaş Katılımı	Özel sektör		
Nesnel Kanıt *	Güçlendirme projelerinin yerinde uygunluğunun raporları		
Kontrol Periyodu	Şubat 2020- Eylül 2020		
ÖNLEM - İYİLEŞTİRME			
Faaliyet	Güçlendirme çalışmaları sırasında öngörülemeyen durumlar ile karşılaşıldığında paydaş ve üniversite bu konuda yeniden değerlendirme yaparak gerekli iyileştirmeleri sağlamıştır.		
Sorumlu	Doç. Dr. Reşat Atalay Oyguc		
Nesnel Kanıt*	İyileştirme önerilerinin ve yerinde uygulama sırasında tespit edilen eksiklerin açıklandığı rapor.		
Önlem Periyodu	Şubat 2020- Eylül 2020		

* Kanıtlara ait form, fotoğraf, resmi yazı vb. belgeleri ek olarak iletmeniz gerekmektedir.

İyileştirmenin İlgili YÖKAK Alt Ölçütünü İşaretleyiniz

A.KALİTE GÜVENCE SİSTEMİ		C. ARAŞTIRMA, GELİŞTİRME
A.1. Misyon ve Stratejik Amaçlar		C.1. Araştırma Stratejisi
A.1.1. Misyon, vizyon, stratejik amaç ve hedefler		C.1.1. Kurumun araştırma politikası, hedefleri ve stratejisi
A.1.2. Kalite güvencesi, eğitim öğretim, araştırma geliştirme, toplumsal katkı ve yönetim sistemi politikaları		C.1.2. Araştırma-Geliştirme süreçlerinin yönetimi ve organizasyonel yapısı
A.1.3. Kurumsal performans yönetimi		C.1.3. Araştırmaların yerel/ bölgesel/ ulusal kalkınma hedefleriyle ilişkisi
A.2. İç Kalite Güvencesi		C.2. Araştırma Kaynakları
A.2.1. Kalite Komisyonu		C.2.1. Araştırma kaynakları: fiziki, teknik, mali
A.2.2. İç kalite güvencesi mekanizmaları (PUKÖ çevrimleri, takvim, birimlerin yapısı)		C.2.2. Üniversite içi kaynaklar (BAP)
A.2.3. Liderlik ve kalite güvencesi kültürü	X	C.2.3. Üniversite dışı kaynaklara yönelim (Destek birimleri, yöntemleri)
A.3. Paydaş Katılımı		C.2.4. Doktora programları (mezun sayıları, eğilimler) ve post-doc imkanları
A.3.1. İç ve dış paydaşların kalite güvencesi, eğitim ve öğretim, araştırma ve geliştirme, yönetim ve uluslararasılaşma süreçlerine katılımı		C.3. Araştırma Yetkinliği
A.4. Uluslararasılaşma	X	C.3.1. Öğretim elemanlarının araştırma yetkinliği ve araştırma yetkinliğinin geliştirilmesi
A.4.1. Uluslararasılaşma politikası		C.3.2. Öğretim elemanlarının araştırma yetkinliğini geliştirmeye yönelik Ortak programlar, ortak araştırma birimleri
A.4.2. Uluslararasılaşma süreçlerinin yönetimi ve organizasyonel yapısı		C.4. Araştırma Performansı
A.4.3. Uluslararasılaşma kaynakları		C.4.1. Öğretim elemanı performans değerlendirilmesi
A.4.4. Uluslararasılaşma performansının izlenmesi ve iyileştirilmesi		C.4.2. Araştırma performansının değerlendirilmesi ve sonuçlara dayalı iyileştirilmesi
		C.4.3. Araştırma bütçe performansı
B.EĞİTİM - ÖĞRETİM		
B.1. Programların Tasarımı ve Onayı		D. TOPLUMSAL KATKI
B.1.1. Programların Tasarımı ve Onayı		D.1. Toplumsal Katkı Stratejisi
B.1.2. Program amaçları, çıktıları ve programın TYİÇ uyumu		D.1.1. Toplumsal katkı politikası, hedefleri ve stratejisi
B.1.3. Ders kazanımlarının program çıktıları ile eşleştirilmesi		D.1.2. Toplumsal katkı süreçlerinin yönetimi ve organizasyonel yapısı
B.1.4. Programın yapısı ve ders dağılım dengesi (Zorunlu-seçmeli ders dağılım dengesi; alan ve meslek bilgisi ile genel kültür dersleri dengesi, kültürel derinlik kazanma, farklı disiplinleri tanıma imkanları)		D.2. Toplumsal Katkı Kaynakları
B.1.5. Öğrenci iş yüküne dayalı tasarım		D.2.1. Kaynaklar
B.1.6. Ölçme ve değerlendirme		D.3. Toplumsal Katkı Performansı
B.2. Öğrenci Kabulü ve Gelişimi		D.3.1. Toplumsal katkı performansının izlenmesi ve iyileştirilmesi
B.2.1. Öğrenci kabulü ve önceki öğrenmenin tanınması ve kredilendirilmesi (Örgün eğitim, yaygın eğitim ve serbest öğrenme yoluyla edinilen bilgi ve beceriler)		E. YÖNETİM SİSTEMİ
B.2.2. Diploma, derece ve diğer yeterliliklerin tanınması ve sertifikalandırılması		E.1. Yönetim ve İdari Birimlerin Yapısı
B.3. Öğrenci Merkezli Öğrenme, Öğretme ve Değerlendirme		E.1.1. Yönetim modeli ve idari yapı
B.3.1. Öğretim yöntem ve teknikleri (Aktif, disiplinlerarası çalışma, etkileşimli, araştırma/öğrenme odaklı)		E.1.2. Süreç yönetimi
B.3.2. Ölçme ve değerlendirme (Öğrencilerin özelliklerine ve öğrenme düzeylerine göre farklılaştırılmış alternatif ölçme yöntem ve tekniklerine yer verme gibi)		E.2. Kaynakların Yönetimi
B.3.3. Öğrenci geri bildirimleri (Ders-öğretim üyesi-program-genel memnuniyet anketleri, talep ve öneri sistemleri)		E.2.1. İnsan kaynakları yönetimi
B.3.4. Akademik danışmanlık		E.2.2. Finansal kaynakların yönetimi
B.4. Öğretim Elemanları		E.3. Bilgi Yönetim Sistemi
B.4.1. Atama, yükseltme ve görevlendirme kriterleri		E.3.1. Entegre bilgi yönetim sistemi
B.4.2. Öğretim yetkinliği (Aktif öğrenme, ölçme değerlendirme, yenilikçi yaklaşımlar, materyal geliştirme, yetkinlik kazandırma ve kalite güvence sistemi)		E.3.2. Bilgi güvenliği ve güvenilirliği
B.4.3. Eğitim faaliyetlerine yönelik teşvik ve ödüllendirme		E.4. Destek Hizmetleri
B.5. Öğrenme Kaynakları		E.4.1. Hizmet ve malların uygunluğu, kalitesi ve sürekliliği
B.5.1. Öğrenme kaynakları		E.5. Kamuoyunu Bilgilendirme ve Hesap Verebilirlik
B.5.2. Sosyal, kültürel, sportif faaliyetler		E.5.1. Kamuoyunu bilgilendirme
B.5.3. Tesis ve altyapılar (Yemekhane, yurt, teknoloji donanımlı çalışma alanları, mediko vs.)		E.5.2. Hesap verme yöntemleri
B.5.4. Engelsiz üniversite		
B.5.5. Rehberlik, psikolojik danışmanlık ve kariyer hizmetleri		
B.6. Programların İzlenmesi ve Güncellenmesi		
B.6.1. Program çıktılarının izlenmesi ve güncellenmesi (Hazırlık okullarındaki dil eğitim programlarını da kapsamaktadır.)		
B.6.2. Mezun izleme sistemi		

TANIMLAMA			
Birim	AFET YÖNETİMİ ENSTİTÜSÜ	Hazırlama Tarihi:	21.12.2020
Konu	İTÜ SINIFININ KURULMASI		
İlgili Kontrol Faaliyeti ve Paydaş Katılımı	İTÜ Afet Yönetimi Enstitüsü, İstanbul Ticaret Odası (İTO)		
İyileştirme Periyodu	2019 Ekim – 2020 Aralık		
PLANLAMA			
Faaliyet	Enstitünün artan öğrenci sayısı ilave sınıf ihtiyacını ortaya çıkarmıştır. Bunu karşılayabilmek amacı ile 1) Daha önceden İTÜ Kıbrıs Üniversitesinin yönetim ofisi olarak kullanılan bölümün Enstitünün ihtiyacını gidermek amacı ile yaklaşık 70m ² 'lik sınıfa dönüştürülmesi için paydaş ile görüşmeler yapılmış bu alanın aktif olarak kullanılabilir sınıf dönüştürülebileceği kararına varılmıştır. 2) İTÜ Afet Yönetimi Enstitüsü paydaş olan İTO'dan bu iş için talepte bulunmuştur.		
Sorumlu	İTÜ Afet Yönetimi Enstitüsü Müdürü Prof. Dr. Ercan Yüksel, İstanbul Ticaret Odası Emlak Şube Müdürü Ferruh Gündoğan		
Nesnel Kanıt *	İTÜ Afet Yönetimi Enstitüsü talep yazısı, İTO Cevap yazısı		
Planlama Periyodu	2019 Ekim – 2020 Aralık		
UYGULAMA			
Faaliyet	1) Daha önce İTÜ Kıbrıs Üniversitesi'ne ayrılan oda, İTO Sınıfı olarak tahsis edilmiştir. 2) İTO tarafından temin edilen cihazlar ve ekipmanlar demirbaş olarak Enstitü'ye devredilmiştir.		
Sorumlu	İTÜ Afet Yönetimi Enstitüsü Müdürü Prof. Dr. Ercan Yüksel		
Nesnel Kanıt *	Fotograflar		
Uygulama Periyodu	2019 Ekim – 2020 Aralık		
KONTROL			
Faaliyet	Paydaş ile yapılan toplantılar ile tüm çalışmalar kontrollü bir şekilde takip edilmiştir.		
Sorumlu	İTÜ Afet Yönetimi Enstitüsü Müdürü Prof. Dr. Ercan Yüksel		
Paydaş Katılımı	İstanbul Ticaret Odası Emlak Şube Müdürü Ferruh Gündoğan		
Nesnel Kanıt *	Fotograflar		
Kontrol Periyodu	2019 Ekim – 2020 Aralık		
ÖNLEM - İYİLEŞTİRME			
Faaliyet	Sınıfın eğitim öğretim materyalleri (tepegöz, perde vb) eksikleri tespit edilerek iyileştirmeler yapılmaktadır.		
Sorumlu	İTÜ Afet Yönetimi Enstitüsü Müdürü Prof. Dr. Ercan Yüksel		
Nesnel Kanıt*	Fotograflar		
Önlem Periyodu	2019 Ekim – 2020 Aralık		

İyileştirmenin İlgili YÖKAK Alt Ölçütünü İşaretleyiniz

	A.KALİTE GÜVENCE SİSTEMİ	C. ARAŞTIRMA, GELİŞTİRME
	A.1. Misyon ve Stratejik Amaçlar	C.1. Araştırma Stratejisi
	A.1.1. Misyon, vizyon, stratejik amaç ve hedefler	C.1.1. Kurumun araştırma politikası, hedefleri ve stratejisi
	A.1.2. Kalite güvencesi, eğitim öğretim, araştırma geliştirme, toplumsal katkı ve yönetim sistemi politikaları	C.1.2. Araştırma-Geliştirme süreçlerinin yönetimi ve organizasyonel yapısı
	A.1.3. Kurumsal performans yönetimi	C.1.3. Araştırmaların yerel/ bölgesel/ ulusal kalkınma hedefleriyle ilişkisi
	A.2. İç Kalite Güvencesi	C.2. Araştırma Kaynakları
	A.2.1. Kalite Komisyonu	C.2.1. Araştırma kaynakları: fiziki, teknik, mali
	A.2.2. İç kalite güvencesi mekanizmaları (PUKÖ çevrimleri, takvim, birimlerin yapısı)	C.2.2. Üniversite içi kaynaklar (BAP)
	A.2.3. Liderlik ve kalite güvencesi kültürü	C.2.3. Üniversite dışı kaynaklara yönelim (Destek birimleri, yöntemleri)
	A.3. Paydaş Katılımı	C.2.4. Doktora programları (mezun sayıları, eğitimler) ve post-doc imkanları
X	A.3.1. İç ve dış paydaşların kalite güvencesi, eğitim ve öğretim, araştırma ve geliştirme, yönetim ve uluslararasılaşma süreçlerine katılımı	C.3. Araştırma Yetkinliği
	A.4. Uluslararasılaşma	C.3.1. Öğretim elemanlarının araştırma yetkinliği ve araştırma yetkinliğinin geliştirilmesi
	A.4.1. Uluslararasılaşma politikası	C.3.2. Öğretim elemanlarının araştırma yetkinliğini geliştirmeye yönelik Ortak programlar, ortak araştırma birimleri
	A.4.2. Uluslararasılaşma süreçlerinin yönetimi ve organizasyonel yapısı	C.4. Araştırma Performansı

A.4.3. Uluslararasılaşma kaynakları	C.4.1. Öğretim elemanı performans değerlendirmesi
A.4.4. Uluslararasılaşma performansının izlenmesi ve iyileştirilmesi	C.4.2. Araştırma performansının değerlendirilmesi ve sonuçlara dayalı iyileştirilmesi
B.EĞİTİM - ÖĞRETİM	C.4.3. Araştırma bütçe performansı
B.1. Programların Tasarımı ve Onayı	D. TOPLUMSAL KATKI
B.1.1 Programların Tasarımı ve Onayı	D.1. Toplumsal Katkı Stratejisi
B.1.2. Program amaçları, çıktıları ve programın TYİÇ uyumu	D.1.1. Toplumsal katkı politikası, hedefleri ve stratejisi
B.1.3. Ders kazanımlarının program çıktıları ile eşleştirilmesi	D.1.2. Toplumsal katkı süreçlerinin yönetimi ve organizasyonel yapısı
B.1.4. Programın yapısı ve ders dağılım dengesi (Zorunlu-seçmeli ders dağılım dengesi; alan ve meslek bilgisi ile genel kültür dersleri dengesi, kültürel derinlik kazanma, farklı disiplinleri tanıma imkanları)	D.2. Toplumsal Katkı Kaynakları
B.1.5. Öğrenci iş yüküne dayalı tasarım	D.2.1. Kaynaklar
B.1.6. Ölçme ve değerlendirme	D.3. Toplumsal Katkı Performansı
B.2. Öğrenci Kabulü ve Gelişimi	D.3.1. Toplumsal katkı performansının izlenmesi ve iyileştirilmesi
B.2.1. Öğrenci kabulü ve önceki öğrenmenin tanınması ve kredilendirilmesi (Örgün eğitim, yaygın eğitim ve serbest öğrenme yoluyla edinilen bilgi ve beceriler)	E. YÖNETİM SİSTEMİ
B.2.2. Diploma, derece ve diğer yeterliliklerin tanınması ve sertifikalandırılması	E.1. Yönetim ve İdari Birimlerin Yapısı
B.3. Öğrenci Merkezli Öğrenme, Öğretme ve Değerlendirme	E.1.1. Yönetim modeli ve idari yapı
B.3.1. Öğretim yöntem ve teknikleri (Aktif, disiplinlerarası çalışma, etkileşimli, araştırma/öğrenme odaklı)	E.1.2. Süreç yönetimi
B.3.2. Ölçme ve değerlendirme (Öğrencilerin özelliklerine ve öğrenme düzeylerine göre farklılaştırılmış alternatif ölçme yöntem ve tekniklerine yer verme gibi)	E.2. Kaynakların Yönetimi
B.3.3. Öğrenci geri bildirimleri (Ders-öğretim üyesi-program-genel memnuniyet anketleri, talep ve öneri sistemleri)	E.2.1. İnsan kaynakları yönetimi
B.3.4. Akademik danışmanlık	E.2.2. Finansal kaynakların yönetimi
B.4. Öğretim Elemanları	E.3. Bilgi Yönetim Sistemi
B.4.1. Atama, yükseltme ve görevlendirme kriterleri	E.3.1. Entegre bilgi yönetim sistemi
B.4.2. Öğretim yetkinliği (Aktif öğrenme, ölçme değerlendirme, yenilikçi yaklaşımlar, materyal geliştirme, yetkinlik kazandırma ve kalite güvence sistemi)	E.3.2. Bilgi güvenliği ve güvenilirliği
B.4.3 Eğitim faaliyetlerine yönelik teşvik ve ödüllendirme	E.4. Destek Hizmetleri
B.5. Öğrenme Kaynakları	E.4.1. Hizmet ve malların uygunluğu, kalitesi ve sürekliliği
B.5.1. Öğrenme kaynakları	E.5. Kamuoyunu Bilgilendirme ve Hesap Verebilirlik
B.5.2. Sosyal, kültürel, sportif faaliyetler	E.5.1. Kamuoyunu bilgilendirme
B.5.3. Tesis ve altyapılar (Yemekhane, yurt, teknoloji donanımlı çalışma alanları, mediko vs.)	E.5.2. Hesap verme yöntemleri
B.5.4. Engelsiz üniversite	
B.5.5. Rehberlik, psikolojik danışmanlık ve kariyer hizmetleri	
B.6. Programların İzlenmesi ve Güncellenmesi	
B.6.1. Program çıktılarının izlenmesi ve güncellenmesi (Hazırlık okullarındaki dil eğitim programlarını da kapsamaktadır.)	
B.6.2. Mezun izleme sistemi	

İÇ KONTROL GÜVENCE BEYANI¹

Harcama yetkilisi olarak yetkim dâhilinde;

Bu raporda yer alan bilgilerin güvenilir, tam ve doğru olduğunu beyan ederim.

Bu rapordaaçıklanan faaliyetler için idare bütçesinden harcama birimimize tahsis edilmiş kaynakların etkili ekonomik ve verimli bir şekilde kullanıldığını, görev ve yetki alanım çerçevesinde iç kontrol sisteminin idari ve mali kararlar ile bunlara ilişkin işlemlerin yasallık ve düzenliliği hususunda yeterli güvenceyi sağladığını ve harcama birimimizde süreç kontrolünün etkin olarak uygulandığını bildiririm.

Bu güvence, harcama yetkilisi olarak sahip olduğum bilgi ve değerlendirmeler, iç kontroller, iç denetçi raporları ile Sayıştay raporları gibi bilgim dâhilindeki hususlara dayanmaktadır.²

Burada raporlanmayan, idarenin menfaatlerine zarar veren herhangi bir husus hakkında bilgim olmadığını beyan ederim.³ (İstanbul- 11 Ocak 2021)

İmza
Prof. Dr. Ercan YÜKSEL

¹Harcama yetkilileri tarafından imzalanan iç kontrol güvence beyanı birim faaliyet raporlarına eklenir.

² Yıl içinde harcama yetkilisi değişmişse “benden önceki harcama yetkilisi/yetkililerinden almış olduğum bilgiler” ibaresi de eklenir.

³ Harcama yetkilisinin herhangi bir çekincesi varsa bunlar liste olarak bu beyana eklenir ve beyanın bu çekincelerle birlikte dikkate alınması gerektiği belirtilir.

