

**2022 YILI
AFET YÖNETİM ENSTİTÜSÜ
FAALİYET RAPORU**

ÜST YÖNETİCİ SUNUŞU

İÇİNDEKİLER

YÖNETİCİ ÖZETİ

I- GENEL BİLGİLER

- A- Misyon ve Vizyon
- B- Yetki, Görev ve Sorumluluklar
- C- İdareye İlişkin Bilgiler
 - 1- Fiziksel Yapı
 - 2- Teşkilat Yapısı
 - 3- Teknoloji ve Bilişim Altyapısı
 - 4- İnsan Kaynakları
 - 5- Sunulan Hizmetler

II- AMAÇLAR ve HEDEFLER

- A- Temel Politika ve Öncelikler

III- FAALİYETLERE İLİŞKİN BİLGİ VE DEĞERLENDİRMELER

- A- Malî Bilgiler
 - 1- Bütçe Uygulama Sonuçları
 - 2- Temel Malî Tablolara İlişkin Açıklamalar
 - 3- Malî Denetim Sonuçları

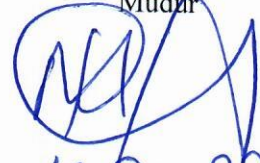
V- ÖNERİ VE TEDBİRLER

-İÇ KONTROL GÜVENCE BEYANI

BİRİM YÖNETİCİSİ SUNUŞU

Bu rapor 2022 yılında Enstitümüzde yapılan akademik ve idari çalışmalarını, planladığımız hedefleri ortaya koymaktadır. Rapor; genel bilgiler, amaç ve hedefler, faaliyetlere ilişkin bilgi ve değerlendirmeler, kurumsal kabiliyet ve kapasitenin değerlendirilmesi, öneri ve tedbirler ana başlıklarından oluşmaktadır. Bu kapsamda Enstitümüzün mevcut yapısını değişik açılardan ayrıntılı olarak ele alınmıştır. Faaliyet yılı sonuçlarından, genel ekonomik koşullar ve beklentilerden hareketle, Enstitümüzün yapmayı planladığı değişiklik önerileri, karşılaşılabileceği riskleri ve bunlara karşı alınması gereken tedbirlere ilişkin genel değerlendirmelere verilmiştir.

Prof. Dr. Mikdat KADIOĞLU
Müdür


12 Ocak 2023

I- GENEL BİLGİLER

A. Misyon ve Vizyon

Misyon:

Enstitümüzün misyonu; ulusal ve uluslararası düzeyde yarışan, kendisini sürekli geliştirebilen, teknolojiye hâkim, çevreye, topluma ve etik değerlere saygılı, girişimci çağdaş mezunlar yetiştirmek. Bilime ve teknolojiye uluslararası düzeyde katkıda bulunacak araştırmaları yapacak kadroları yetiştirmek, desteklemek ve gerekli altyapıyı oluşturmak ve sürdürmektir.

Vizyon:

Vizyonumuz ise gelişmelere ayak uyduran bir araştırma Enstitüsü olarak ulusal ve uluslararası düzeyde bilim, teknoloji ve lider çalışmaların odağı olmaktadır.

A. Yetki, Görev ve Sorumluluklar

5018 Sayılı Kamu Mali Yönetimi ve Kontrol Kanununun 41.maddesi uyarınca Enstitümüz bütçesine tahsil edilen ödeneklerin takibi ve kullanılmasından harcama yetkilisi olarak Enstitümüz Müdürü sorumludur.

C. İdareye İlişkin Bilgiler

Tarihçesi

Enstitümüz 19 Ocak 2010 tarih ve 2010/954 Sayılı Bakanlar Kurulu Kararı ile İTÜ Rektörlüğüne bağlı olarak kurulmuş olup 25 Aralık 2019 tarihli 30989 sayılı Resmi Gazete'nin 1911 sayılı karar sayısı ile Enstitümüzün adı " AFET YÖNETİMİ ENSTİTÜSÜ" olarak değiştirilmiştir.

Enstitümüz idaresinde Müdür, Müdür Yardımcıları, Enstitü Sekreteri, 1 adet Yazı işleri, 1 adet öğrenci işleri, 1 adet personel özlük işleri, 1 adet personel görev yapmaktadır.

Yerleşkesi

Ayazağa Yerleşkesi

1- Fiziksel Yapı

(Tablolar, 31.12.2021 tarihi verilerini içerecektir)

Birim alanı		Yüzölçümü (m ²)
Kapalı alan	3521	
Açık alan		
Toplam	3521	

Eğitim Alanları		Alan (m ²)
Derslik	154.95	
Laboratuvar	535.5	
Toplam	690.45	

Sosyal Alanlar		Alan(m ²)	
		Sayı	Alan
Kantinler			
Kafeteryalar			
Yemekhaneler			
Toplam			

Toplantı ve Konferans Salonları		Alan (m ²)	
		Sayı	Alan
Toplantı	1	74,80	
Konferans	1	154	
Toplam	2	228,80	

Akademik-İdari Personel Hizmet Alanları		
	Kapalı alan (m ²)	Kullanan Sayısı
Akademik Personel Çalışma Ofisi	306,82	12
İdari Personel Çalışma Ofisi	180,65	5
Toplam	487,47	17

Ambar, Arşiv ve Atölye Alanları		
	Sayı	Alan (m ²)
Ambar	1	9,75
Arşiv	1	32,24
Atölye		
Toplam	2	41,99

Sosyal Alanlar

Sosyal Alanlar				Alan(m ²)			
Yerleşkesi	Kantinler		Kafeteryalar		Yemekhaneler		Toplam
	Sayı	Alan	Sayı	Alan	Sayı	Alan	
Ayazağa Yerleşkesi							
Maçka Yerleşkesi							
Taşkışla Yerleşkesi							
Gümüşsuyu Yerleşkesi							
Tuzla Yerleşkesi							
TOPLAM							

Yurtlar

Yerleşke	Yurt Sayısı	Alan (m ²)
Ayazağa Yerleşkesi		
Gümüşsuyu Yerleşkesi		
Tuzla Yerleşkesi		
TOPLAM		

Öğrenci Yurtları -2022

Yurt adı	Kapalı Alan m ²	Kapasitesi/Kişi		
		Kız	Erkek	Toplam
Ayşe Birkan				
Zeynep Birkan				
Ferhunde Birkan				
Ayazağa				
Gök				
Arioğlu				
Verda Ürtündül				
Gölet (12 adet)				
Yılmaz Akdoruk Öğrenci Evi				
Ayazağa Erkek Öğr. Yurdu				
Vadi				
Çevre Yurtları				
Gümüşsuyu Erkek Öğ. Yurdu				
Gümüşsuyu Kız Öğr. Yurdu				
Tuzla Erkek Öğrenci Yurdu				
TOPLAM				

Spor Alanları

Spor Alanları						
Spor Tesisleri	Kapalı		Açık		Toplam	
	Sayı	Alan(m ²)	Sayı	Alan(m ²)	Sayı	Alan(m ²)
Ayazağa Yerleşkesi						
Maçka Yerleşkesi						
Gümüşsuyu Yerleşkesi						
Tuzla Yerleşkesi						
TOPLAM						

Okul Öncesi ve İlköğretim Okulu Alanları

Okul Öncesi ve İlköğretim Okulu Alanları -2022 Alan(m ²)						
Okullar	Anaokulu		İlköğretim		Toplam	
	Sayı	Alan(m ²)	Sayı	Alan(m ²)	Sayı	Alan(m ²)
Ayazağa Yerleşkesi						
Maçka Yerleşkesi						
Tuzla Yerleşkesi						
TOPLAM						

Hizmet Alanları

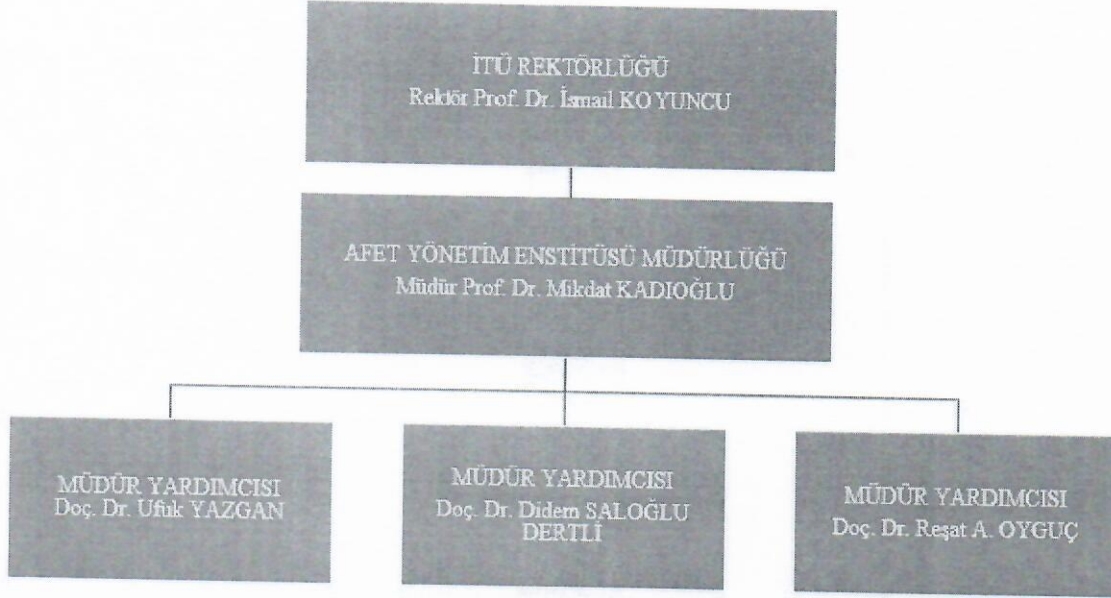
Akademik-İdari Personel Hizmet Alanları			
	Kapalı alan (m ²)	Sayısı	Kullanan Sayısı
Akademik ve İdari Personel Çalışma Ofisi			

Ambar, Arşiv ve Atölye Alanları		
	Sayı	Alan (m ²)
Ambar		
Arşiv		
Atölye		
TOPLAM		

Lojmanlar

Lojmanlar		
Yerleşke	Lojman Sayısı	Alan (m ²)
Toplam		

2. Örgüt Yapısı



Enstitü Sekreteri: Osman GÜLİŞİK

3. Bilgi ve Teknolojik Kaynaklar

3.1- Yazılımlar

Birimde kullanılan yazılımlar hakkında bilgi verilir.

3.2- Bilgisayarlar

Birimde mevcut bilgisayarlar hakkında bilgi verilir.

Bilgisayarlar	
	Sayı
Masa üstü bilgisayar Sayısı	32
Taşınabilir bilgisayar Sayısı	10
Toplam	42

3.3- Kütüphane Kaynakları

Kütüphane Kaynakları	
Kitap Sayısı	Sayı
Basılı Periyodik Yayın Sayısı	
Elektronik Yayın Sayısı	
Toplam	

3.4- Diğer Bilgi ve Teknolojik Kaynaklar

Cinsi	İdari Amaçlı (Adet)	Eğitim Amaçlı (Adet)	Araştırma Amaçlı (Adet)
PROJEKSİYON CİHAZI		4	
YAZICI	16		
FOTOKOPİ MAKİNASI	2		
BARKOD OKUYUCU	1		
BARKOD YAZICI	1		
KAMERA		2	
CİLT MAKİNASI		1	
TOPLAM	20	7	

Laboratuvarlar

Laboratuvarlar	
Laboratuvar ismi	Alanı m ²
Yangın Lab.	53,5
Deprem ARGE Lab.	70

İTÜ Kütüphaneleri Otomasyon Sistemi

İTÜ Kütüphaneleri Yazılım Hizmetleri

İTÜ Kütüphaneleri İnternet Erişimi

Tablolar, 31.12.2022 verilerini içerecektir.

Kütüphanelerdeki Yazılım ve Bilgisayarlar	Sayısı
Yazılımlar	
Masaüstü Bilgisayar Sayısı	
Taşınabilir Bilgisayar Sayısı	
TOPLAM	

Kütüphane Kaynakları	Sayısı
Kitap DVD,VCD,Video Kaset Sayısı	
Basılı Ciltli Periyodik Yayın Sayısı	
Abone Olunan ve Satın Alınan Elektro Kit. S.	
Erişilen Elektronik Dergi Sayısı	
Abone Olunan Basılı Dergi Sayısı	
TOPLAM	

İTÜ Kütüphanelerindeki Diğer Bilgi ve Teknolojik Kaynaklar

Cinsi	Sayısı
Projeksiyon	
Slayt makinesi (Tepegöz)	
Barkot Okuyucu	
Baskı makinesi	
Fotokopi makinesi	
Faks	
Fotoğraf makinesi	
Kameralar	
Televizyonlar	
Tarayıcılar	
Müzik Setleri	
Mikroskoplar	
DVD	
Yazıcılar	
TOPLAM	

İTÜ'de Kullanılan Yazılımların Listesi				
No	Ad	Lisans Tipi	Kapsam	Kaynak
1				
2				
3				
4				
5				
6				
7				
8				
9				
10				
	TOPLAM			

31.12.2022 Tarihi İtibariyle Taşınır ve Taşınmaz Mal Programında kayıtlı bulunan Birim Envanteri

	Cinsi	Sayısı
1	PROJEKSİYON CİHAZI	4
2	YAZICI	16
3	FOTOKOPİ MAKİNASI	2
4	BARKOD OKUYUCU	1
5	BARKOD YAZICI	1
6	KAMERA	2
7	CİLT MAKİNASI	1
8	MASAÜSTÜ BİLGİSAYAR	32
9	TAŞINABİLİR BİLGİSAYAR	10
10		
11		
12		
13		
14		
	TOPLAM	69

2021-2022 Eğitim Öğretim Yılı Güz Ve Bahar Yarıyılarında 2547 40/A Maddesi Uyarınca Diğer Üniversitelerde Görevlendirilen Akademik Personel Listesi					
Öğretim Kurumunun Adı	Prof.Dr.	Doç.Dr.	Y.Doç.Dr	Öğr.Gör.	Ders Saati
MEF		1			3
Toplam					
Görevlendirilen Öğr. Üyesi	Reşat Atalay Oyguc				
Verilen Ders Saati					

2021-2022 Eğitim Öğretim Yılı Güz Ve Bahar Yarıyılarında 2547 40/A Maddesi Uyarınca Başka Üniversitelerden Üniversitemizde Görevlendirilen Akademik Personel Listesi						
Öğretim Kurumunun Adı	Prof.Dr.	Doç.Dr.	Y.Doç.Dr.	Öğr.Gör.	Okutman	Ders Saati
Toplam						
Görevlendirilen Öğretim Üyesi						
Verilen Ders Saati						

2021-2022 Eğitim Öğretim Yılında 2547 Sayılı Kanunun 40/B Maddesi Uyarınca Üniversitemizde Görevlendirilen Öğretim Üyeleri			
Öğretim Kurumunun Adı	Prof.Dr.	Y.Doç.Dr.	Unvanı
Toplam			

2021-2022 Eğitim Öğretim Yılında 2547 Sayılı Kanunun 40/B Maddesi Uyarınca Diğer Üniversitelerde Görevlendirilen Öğretim Üyeleri	
Öğretim Kurumunun Adı	

2021-2022 Eğitim Öğretim Yılında 2547 Sayılı Kanunun 31. Maddesi Uyarınca Ders Saati Başına Üniversitemizde Görevlendirilen Emekli Öğretim Üyeleri		
Prof.Dr.	Öğr.Gör	Ders Saati

2021-2022 Eğitim Öğretim Yılında 2547 Sayılı Kan. 31. Mad.Uyarınca Bir Başka Kurumda veya Serbest Çalışan İTÜ' de Ders Saati Başına Görevlendirilen Öğr.Elemanları	
Görevlendirilen Öğretim Elemanı Toplam	
Verilen Ders Saati	

2021-2022 Eğitim Öğretim Yılında 657 Sayılı Kan. 89. Maddesi Uyarınca İTÜ'de Ders Saati Başına Ücretle Gör. Personel	
Görevlendirilen Öğretim Elemanı Toplam	
Verilen Ders Saati	

2021-2022 Eğitim Öğretim Yılında 2547 Sayılı Kanununun 38.Maddesi Uyarınca Görevlendirmeler					
Prof.Dr.	Doç.Dr.	Y.Doç.Dr.	Öğr.Gör.	Uzman	Toplam

2021-2022 Eğitim Öğretim Yılında 2547 Sayılı Kanununun 37. Maddesi Uyarınca Görevlendirmeler					
Prof.Dr.	Doç.Dr.	Y.Doç.Dr.	Öğr.Gör	Arş.Gör	Toplam

İdari Personel

Tablolar, 31.12.2022 verilerini içerecektir.

İdari Personel (Kadroların Doluluk Oranına Göre)			
	Dolu	Boş	Toplam
Genel İdari Hizmetler	3	9	
Sağlık Hizmetleri Sınıfı			
Teknik Hizmetleri Sınıfı		2	
Eğitim ve Öğr.Hizm Sınıfı			
Avukatlık Hizm. Sınıfı			
Yardımcı Hizmetli		1	
Toplam	3	12	15

İdari Personelin Eğitim Durumu					
	İlköğretim	Lise	Ön Lisans	Lisans	Y.L. ve Dokt.
Kişi Sayısı		1		2	
Yüzde		33,3		66,6	

İdari Personelin Hizmet Süresi						
	1-3 Yıl	4-6 Yıl	7-10 Yıl	11-15 Yıl	16-20 Yıl	21-Üzeri
Kişi Sayısı			1			2
Yüzde			33,3			66,6

İdari Personelin Yaş İtibariyle Dağılımı						
	21-25 Yaş	26-30 Yaş	31-35 Yaş	36-40 Yaş	41-50 Yaş	51- Üzeri
Kişi Sayısı				1		2
Yüzde				33,3		66,6

Personelin Kadın-Erkek Dağılımı		
	Kadın	Erkek
Kişi Sayısı	1	2
Yüzde	33,3	66,6

Sözleşmeli Personel

657 Sayılı Kanununun 4/B Statüsüne Göre			
	Dolu	Boş	Toplam
Büro Personeli			
Destek Personeli			
Diğer Teknik Personel			
Mühendis (Proje)			
Mühendis			
Teknisyen			
Teknisyen(Elektrikçi)			
Sistem Çözümleyicisi			
Sistem Programcısı			
Programcı			
Uzman Tabip			
Mühendis(Rek.Şef.Opr)			
Teknisyen			
Uzak Yol Kaptanı			
Kaptan			
Sınırlı Kaptan			
Uzakyol Başmakinisti			
Sınırlı Makine Zabiti			
Güverte Lostromosli			
Usta Gemici			
Yağcı			
Aşçı			
Toplam			

Sözleşmeli Personelin Yaş İtibariyle Dağılımı						
	21-25 Yaş	26-30 Yaş	31-35 Yaş	36-40 Yaş	41-50 Yaş	51- Üzeri
Kişi Sayısı						1
Yüzde						2,

İşçiler

İşçiler (Çalıştıkları Pozisyonlara Göre)			
	Dolu	Boş	Toplam
Sürekli İşçiler			
Vizeli Geçici İşçiler (adam/ay)			
Vizesiz işçiler (3 Aylık)			
Toplam			

Sürekli İşçiler

Sürekli İşçilerin Hizmet Süresi						
	1 – 3 Yıl	4 – 6 Yıl	7 – 10 Yıl	11 – 15 Yıl	16 – 20 Yıl	21 - Üzeri
Kişi Sayısı						
Yüzde						

Sürekli İşçilerin Yaş İtibariyle Dağılımı					
	26-30 Yaş	31-35 Yaş	36-40 Yaş	41-50 Yaş	51- Üzeri
Kişi Sayısı					
Yüzde					

2022 Yılı Aday Memurların Eğitimi:

2022 Yılı Görevde Yükselme ve Unvan Değişikliği Sınavı:

5. Sunulan Hizmetler

Eğitim Hizmetleri

Eğitim Programları

Lisans Eğitim Programları			
Lisans Programları		Uluslararası Ortak Lisans Programları	
1.		1.	
2.		2.	
3.		3.	
4.		4.	
5.		5.	
6.		6.	
7.		7.	
8.		8.	
9.		9.	
	Toplam		

Yüksek Lisans Programları			
Tezli Yüksek Lisans Programları		Tezsiz Yüksek Lisans Programları	
1.		1.	
2.		2.	
3.		3.	
4.		4.	
5.		5.	
6.		6.	
7.		7.	
8.		8.	
9.		9.	
	Toplam		

Doktora Programları	
1.	
2.	
3.	
4.	
5.	
6.	
7.	
8.	
9.	
	Toplam

Birimi	Lisans Program Sayıları	Uluslararası Ortak Lisans Programı Sayıları
Elektrik Elektronik Fakültesi		
Fen Edebiyat Fakültesi		
İnşaat Fakültesi		
Uçak Uzay Bilimleri Fakültesi		
Maden Fakültesi		
Denizcilik Fakültesi		
Makina Fakültesi		
İşletme Fakültesi		
Tekstil Tek. Ve Tas. Fak.		
Gemi İnşaat ve Deniz Bil. Fak.		
Mimarlık Fakültesi		
Kimya ve Metalurji Fak.		
Bilişim Fak.		
Türk Musikisi Devlet Konserv.		
Toplam		

Enstitüler	Yüksek Lisans Program Sayıları	Doktora Programı Sayıları
Toplam		

Ön lisans Programları	Program Sayısı
Toplam	

Öğrenci sayıları

Lisans Öğrenci Sayıları			
Bölüm Adı	E	K	Toplam
Toplam			

Lisans Üstü Öğrenci Sayıları				
Program adı	Yüksek Lisans Yapan Sayısı		Doktora Yapan Sayısı	Toplam
	Tezli	Tezsiz		
Deprem Müh	156		62	218
Afet ve Acil Durum Yönetimi	13	52		65
Toplam				283

Yabancı Dil Eğitimi Gören Hazırlık Sınıfı Öğrenci Sayıları			
Bölüm Adı	E	K	Toplam
Deprem Mühendisliği	19	5	24
Afet ve Acil Durum Yönetimi (Tezsiz)	7	10	17
Afet ve Acil Durum Yönetimi (Tezli)	4	4	8
Toplam	30	19	49

Öğrenci sayıları

2021-2022 Eğitim-Öğretim Yılı Öğrenci Sayıları							
Birim Adı	I. Öğretim			II. Öğretim			Genel Toplam
	E	K	Toplam	E	K	Toplam	
Fakülteler							
Enstitüler							
Konservatuvar							
Toplam							

Yıllara Göre Öğrenci Sayıları					
Birim Adı	2018	2019	2020	2021	2022
Fakülteler					
Enstitüler					
Konservatuvar					
Toplam					

2021-2022 Eğitim-Öğretim Yılı Öğrenci Sayıları/Birimlere Göre			
Birim/Bölüm Adı	E	K	Toplam
İnşaat			
Mimarlık			
Makina			
Elektrik-Elektronik			
Maden			
Kimya-Metalurji			
İşletme			
Gemi İnş. ve Dnz. Bil			
Fen-Edebiyat			
Uçak-Uzak			
Türk Musikisi Devl.Kons.			
Denizcilik Fakültesi			
Tekstil Teknoloj. ve Tas.			
Bilişim			
Toplam			

Uluslar Arası Ortak Lisans Programları Öğrenci Sayıları							
Birimler	Türk Kız	Yabancı Kız	Toplam Kız	Türk Erkek	Yabancı Erkek	Toplam Erkek	Genel Toplam
Denizcilik							
Elektrik-Elektro.							
İnşaat							
İşletme							
Kimya-Metalurji							
Tekstil Tekn. Ve Tas.							

Yabancı Dil Eğitimi Gören Hazırlık Sınıfı Öğrenci Sayıları			
Birim/Bölüm Adı			
İnşaat			
Mimarlık			
Makine			
Elektrik-Elektronik			
Maden			
Kimya-Metalurji			
İşletme			
Gemi İnş.ve Dnz. Bil			
Fen-Edebiyat			
Uçak-Uzay			
Türk Musikisi Devl.Kons.			
Denizcilik Fakültesi			
Tekstil Teknoloj. ve Tas.			
Toplam			

Öğrenci Kontenjanları ve Doluluk Oranı				
Birimin Adı	ÖSS Kontenjanı	ÖSS sonucu Yerleşen	Boş Kalan	Doluluk Oranı
Fakülteler				
Konservatuvar				
Meslek Yüksekokulu				
Toplam				

Enstitülerdeki Öğr. Yüksek Lisans (Tezli/ Tezsiz) ve Doktora Programlarına Dağılımı				
Birimin Adı	Yüksek Lisans Yapan Sayısı		Doktora Yapan Sayısı	Toplam
	Tezli	Tezsiz		
Fen Bilimleri Ens.				
Sosyal Biller Ens.				
Bilişim Enstitüsü				
Enerji Enstitüsü				
Avrasya Enstitüsü				
Toplam				

Yabancı Uyruklu Öğrencilerin Sayısı ve Birimleri			
	K	E	Toplam
Fakülteler			
Enstitüler			
Meslek Y.O.			
Konservatuar			
Toplam			

Döner Sermaye İşletmesi 2022 Yılı Gelir Dökümü			
	Birimin Adı	Katkı Oranı	Elde Edilen Gelir
1.			
2.			
3.			
4.			
5.			
6.			
7.			
8.			
9.			
10.			
11.			
12.			
13.			
14.			
15.			
16.			
17.			
18.			
19.			
20.			
		TOPLAM	

Döner Sermaye İşletme Müdürlüğü -Bütçe Giderleri		
2022 MALİ YILI GİDER DÖKÜM CETVELİ		
H.K	Açıklama	Yapılan Harcama
	TOPLAM	

Sağlık Hizmetleri

İdari Hizmetler

(Bu kısımda harcama biriminin görev, yetki ve sorumlulukları çerçevesinde faaliyet dönemi içerisinde yerine getirdiği hizmetlere özet olarak yer verilecektir.

Faaliyet dönemi gerçekleştirmelerine ilişkin bilgiler ise raporun III. B-1 bölümündeki "Faaliyet ve Proje Bilgileri" başlığı altında yer alacaktır.)

Öğrenciye Sunulan Burs Olanakları

Burs Kaynağı	Burs Türü	Burs Sayısı	Yıllık Burs Miktarı (TL)
Toplam			

II-AMAÇ ve HEDEFLER

Bu bölümde, birimin stratejik amaç ve hedeflerine, faaliyet yılı önceliklerine ve izlenen temel ilke ve politikalarına yer verilir.

III-FAALİYETLERE İLİŞKİN BİLGİ VE DEĞERLENDİRMELER

A. MALİ BİLGİLER

1. Bütçe Uygulama Sonuçları

Bütçe Giderleri

2022 Yılı Ekonomik Bazda Ödenek ve Harcamalar (TL)					
Ekonomik Açıklama	Bö.	Y.S.Ö.	H.	H./Bö (%)	H./Y.S.Ö . (%)
01 Personel Giderleri	3.000.085,00	2.984.488,94	2.984.488,94	99,48	%100
02 Sos. Güv.Kur.De.Pr.G.	4.000.200,00	4.000.089,94	4.000.089,94	99,97	%100
03 Mal ve Hiz.Alım Gid.	23.000,00	17.649,62	17.649,62	76,73	%100
05 Cari Transferler					
06 Sermaye Giderleri					
07 Sermaye Transferi					
TOPLAM					

B.Ö. Başlangıç Ödeneği/Y.S.Ö.Yıl Sonu Ödeneği/H. Harcama

Bütçe Gelirleri

2022 Yılı Bütçe Gelirleri			
Açıklama	Bütçe Teklifi	Gerçekleşme Toplamı	Gerçekleşme Oranı (%)
Teşebbüs ve Mülkiyet Gelirleri			
Alınan Bağış ve Yardımlar			
Diğer Gelirler			
Bütçe Gelirleri Toplamı			

2- Temel Mali Tablolara İlişkin Açıklamalar

Birim bilanço, faaliyet sonuçları tablosu, bütçe uygulama sonuçları tablosu, nakit akım tablosu ve gerekli görülen diğer tablolara ve tabloların önemli kalemlerine ilişkin değişimler ile bunlara ilişkin analiz, açıklama ve yorumlara yer verilir.

3- Mali Denetim Sonuçları

Birim iç ve dış mali denetim raporlarında yapılan tespit ve değerlendirmeler ile bunlara karşı alınan veya alınacak önlemler ve yapılacak işlemlere bu başlık altında yer verilir.

Araştırma Projeleri

2022 yılı Bilimsel Araştırma Projelerinin dağılımı aşağıdaki tabloda gösterilmektedir.

Bilimsel Araştırma Proje Sayısı 2022					
Projeler	Önceki Yılandan Devreden Proje	Yıl İçinde Eklenen Proje	Toplam	Yıl İçinde Tamamlanan Proje	Toplam Ödenek TL
DPT					
TÜBİTAK	2.129.986,70	626.300,00			2.756.286,70
BİLİMSEL ART.PRJ.		468.338,22			468.338,22
SANTEZ					
TUJJB					
SBB					
AB Projesi (İTÜ Bütçesi)		303.816 Avro			303.816 Avro
Diğer	61.039,61	170.000,00			231.039,61
Toplam	2.191.026,31	1.264.638,22+ 303.816 Avro			3.455.664,53+ 303.816 Avro

V- ÖNERİ VE TEDBİRLER

A. Paydaş Analizi

A.1 Paydaşlarınızı Tanımlayınız

Paydaş	Tanım ve Açıklama
Öğrenciler	Enstitüde öğrenim gören yüksek lisans ve doktora öğrencileri
Mezunlar	Enstitüden mezun olmuş kişiler
Akademik Personel	Enstitü kadrosunda yer alan akademisyenler
İdari Personel	Enstitü kadrosunda yer alan idari personel
Bakanlıklar	Çevre ve Şehircilik Bakanlığı, İçişleri Bakanlığı gibi resmî kurumlar ve bu kurumlara bağlı AFAD gibi birimler
Belediyeler	İstanbul Büyükşehir Belediyesi, Sakarya Büyükşehir Belediyesi, Nilüfer Belediyesi
İş Dünyası/Danışma Kurulları	İstanbul Ticaret Odası ve diğer özel kuruluşlar
Fakülte ve Enstitüler (İç)	Diğer Fakültelerden Enstitüye görevlendirilen akademik personel
Üniversiteler (Dış)	Diğer üniversiteler ile alanımızda yürütülen ortak çalışmalar
TÜBİTAK	Projeler ve destek bursları

(Her satıra bir payda yazınız ve ikinci sütunda bu paydaşa ait önemli olabilecek bilgileri veriniz.)

A.2 Paydaş – Ürün/Hizmet Matrisi

Paydaş	Eğitim-Öğretim	Araştırma-Geliştirme	Toplumsal Katkı	Yönetim	Kalite Güvence
Öğrenciler	X	X	X		
Mezunlar			X		
Akademik Personel	X	X	X	X	
İdari Personel				X	
Bakanlıklar		X	X		X
Belediyeler		X	X		X
İş Dünyası/Danışma Kurulları		X	X		X
Fakülte ve Enstitüler (İç)	X	X	X		X
Üniversiteler (Dış)	X	X	X		X
TÜBİTAK		X			

(Her bir satıra bir paydaş yazınız ve aynı satırda ilişkili olduğu Ürün/Hizmet altına X işareti koyunuz.)

A.3 Paydaş İletişim Planı

Paydaş	İletişim Yöntemi	İletişim Periyodu
Öğrenciler	Anket, telefon, e-mail yoluyla	Ayda bir
Mezunlar	E-mail yoluyla	6 ayda bir
Akademik Personel	Anket, telefon, e-mail yoluyla	Ayda bir
İdari Personel	Telefon, e-mail yoluyla	Ayda bir
Bakanlıklar	Telefon ve e-mail yoluyla	6 ayda bir
Belediyeler	Telefon ve-mail yoluyla	6 ayda bir
İş Dünyası/Danışma Kurulları	Telefon ve-mail yoluyla	6 ayda bir
Fakülte ve Enstitüler	Telefon ve-mail yoluyla	3 ayda bir
Üniversiteler	Telefon ve-mail yoluyla	3 ayda bir
TÜBİTAK	E-mail yoluyla	6 ayda bir

(Her satıra bir paydaş yazınız ilgili paydaştan ürün/hizmetler ile ilgili geri bildirim almak için nasıl bir yöntem (örn. Anket, görüşme, çalıştay vb) kullanılabileceğini ve bunun ne kadar zamanda bir yapılması gerektiğini İletişim Periyodu kolonu altına yazınız)

B. İyileştirme Faaliyetleri Tanım

B.1 Ürün/Hizmet – YÖKAK Başlık Matrisi

Ürün/Hizmet	Kalite Güvence	Eğitim-Öğretim	Araştırma-Geliştirme	Toplumsal Katkı	Yönetim

(Her bir satıra biriminizdeki bir ürün/hizmeti yazınız bu ürün ve hizmetin ilişkili olduğu YÖKAK Başlığını belirleyerek ilgili başlığın altına X işareti koyunuz)

B.2 İyileştirme Faaliyetleriniz (BİRİM İYİLEŞTİRME İZLEME ve TAKİP FORMU'na uygun olarak belirtiniz – biriminizde gerçekleşmiş olan ve planladığımız tüm iyileştirmeleri bu formun kopyalarını oluşturarak tanımlayınız.)

Sene içerisinde gerçekleştirilen iyileştirme bulunmamaktadır.

Harcama Yetkilisinin İ Kontrol Gvence Beyanı

İ KONTROL GVENCE BEYANI[1]

Harcama yetkilisi olarak yetkim dhilinde;

Bu raporda yer alan bilgilerin gvenilir, tam ve dođru olduđunu beyan ederim.

Bu raporda aıklanan faaliyetler iin idare btesinden harcama birimimize tahsis edilmiř kaynakların etkili ekonomik ve verimli bir řekilde kullanıldıđını, grev ve yetki alanım erevesinde i kontrol sisteminin idari ve mali kararlar ile bunlara iliřkin iřlemlerin yasallık ve dzenliliđi hususunda yeterli gvenceyi sađladıđını ve harcama birimimizde sre kontrolnn etkin olarak uygulandıđını bildiririm.

Bu gvence, harcama yetkilisi olarak sahip olduđum bilgi ve deđerlendirmeler, i kontroller, i deneti raporları ile Sayıřtay raporları gibi bilgim dhilindeki hususlara dayanmaktadır.²

Burada raporlanmayan, idarenin menfaatlerine zarar veren herhangi bir husus hakkında bilgim olmadıđını beyan ederim.³ (İstanbul- 12 Ocak 2023)

İmza
Prof. Dr. Mikdat KADIOĐLU


12 Ocak 2023

[1] Harcama yetkilileri tarafından imzalanan i kontrol gvence beyanı birim faaliyet raporlarına eklenir.

[2] Yıl ierisinde harcama yetkilisi deđiřmiřse "benden nceki harcama yetkilisi/yetkililerinden almıř olduđum bilgiler" ibaresi de eklenir.

[3] Harcama yetkilisinin herhangi bir ekincesi varsa bunlar liste olarak bu beyana eklenir ve beyanın bu ekincelerle birlikte dikkate alınması gerektiđi belirtilir.